

Contact presse Emmaüs France

Pierre Vouhé

01 41 58 25 32 / 06 43 09 81 46

pvouhe@emmaus-france.org

www.emmaus-france.org

@emmaus_france

www.facebook.com/emmausfrance



EMMAÜS
INNOVE

5 ans !

Dossier de presse

Emmaüs

Accélérateur

d'Innovation

Sommaire

02 Emmaüs en France

03 Emmaüs Innove

04 Zoom sur huit projets lauréats
d'Emmaüs Innove depuis 2017

12 Tous les projets soutenus par
Emmaüs Innove depuis 2017

16 L'équipe d'Emmaüs Innove



Économie
circulaire

04 L'Atelier Regain

de Frip'Insertion Marseille

05 Retriplast et Emmaüs Bourgoïn-Jallieu



Tiers-lieux

06 Emmaüs Primelin

07 Les 5 ponts



Accueil &
accompagnement

08 Emmaüs Action Ouest

09 Emmaüs Alternatives



Agriculture

10 Emmaüs Pamiers

11 Le Village



Emmaüs, un écosystème dédié à la solidarité au service des personnes les plus vulnérables



Depuis sa création en 1949 par l'abbé Pierre, le Mouvement Emmaüs est un laboratoire d'alternatives sociales et solidaires, né de l'indignation face à l'exclusion et la grande précarité.

Mouvement singulier dans le champ de la solidarité, Emmaüs milite depuis plus de 70 ans pour une société plus solidaire et durable. Marqué par l'empreinte de son fondateur, il se distingue par la place donnée aux personnes accueillies et accompagnées, qui passent du statut d'« aidées » à celui d'« aidantes ».

La grande diversité des activités d'accueil et d'accompagnement au sein du Mouvement Emmaüs repose sur un fil rouge : l'économie circulaire. Avec 320 000 tonnes d'objets collectés par an, Emmaüs est le premier acteur du réemploi en France grâce à son activité de tri et de vente.

Accueil, accompagnement et hébergement des personnes sans-abri et exilées, insertion des personnes très éloignées de l'emploi et des personnes sortant de longues peines de prison ou placées sous-main de justice, accompagnement des familles surendettées, logement social, lutte contre l'exclusion numérique, et mobilité solidaire, sont autant de sujets sur lesquels près de 30 000 personnes (Compagnes et Compagnons, bénévoles, salarié.e.s permanent.e.s et salarié.e.s en insertion) se mobilisent dans les 298 Groupes Emmaüs en France.

Depuis les Compagnons chiffonniers et la création des toutes premières Communautés Emmaüs dans les années 1950, le Mouvement est un témoin privilégié des maux qui abîment la société et rongent notre vivre ensemble. **Au fil du temps, il est ainsi devenu un véritable laboratoire d'innovations sociales, afin d'apporter de nouvelles solutions aux multiples visages de la précarité et de l'exclusion, tout en promouvant une société plus sobre et plus respectueuse des êtres humains, comme de la planète.**



Mouvement singulier dans le champ de la solidarité, Emmaüs milite depuis plus de 70 ans pour une société plus solidaire et durable.



Les 5 ans d'Emmaüs Innove, l'accélérateur d'innovation du Mouvement Emmaüs



105
projets
innovants soutenus



25
innovations dupliquées
entre Groupes Emmaüs



85%
des projets sont aujourd'hui
en fort développement

Fort de sa longue expérience en matière de lutte contre l'exclusion et la précarité, le Mouvement Emmaüs est rapidement devenu un véritable incubateur d'innovations sociales, foisonnant d'idées et de projets, avec un nombre croissant d'acteurs implantés partout sur le territoire.

Pour faciliter le développement de leurs projets innovants, Emmaüs France a créé Emmaüs Innove en 2017, l'accélérateur d'innovation du Mouvement Emmaüs. L'objectif ? Favoriser l'expérimentation de projets innovants dans la lutte contre l'exclusion touchant les personnes accueillies, en investissant dans des domaines variés : upcycling, recyclage, réemploi, tiers-lieux, hébergement, logement, numérique, mobilité, agriculture ou alimentation. Au travers d'appels à projets, Emmaüs Innove identifie les projets innovants du Mouvement et les accompagne dans les phases d'expérimentation et de développement.

Emmaüs Innove accompagne ensuite la duplication et l'essaimage des innovations qui ont fait leur preuve en termes d'impact social et écologique. Ainsi, le Mouvement Emmaüs favorise la création de projets collectifs entre Groupes Emmaüs et organise la reproduction des innovations via un système de parrainage.

À la clé pour les lauréats, un soutien financier et un accompagnement sur mesure pendant 2 ans, constitué d'un suivi individuel personnalisé, de sessions collectives de co-développement et d'un accès à un collectif d'experts sur des thématiques variées : comment mieux communiquer, mobiliser autour de son projet, renforcer son modèle économique, trouver sa structuration juridique ou encore évaluer son impact social.

Pour cette 5^e édition des appels à projets d'Emmaüs Innove, un comité d'experts, composé d'élus d'Emmaüs France, de France Active et de l'AVISE (association qui accompagne le développement de l'économie sociale et solidaire (ESS) et de l'innovation sociale en France et en Europe), vient de sélectionner 28 projets lauréats de la promotion 2022. *Zoom sur quelques-uns d'entre eux.*



Zoom sur huit projets lauréats d'Emmaüs InnoVe depuis 2017

➔ Atelier Regain de Frip'Insertion Marseille : un nouveau projet phare de « design solidaire »

2021



Fondé en 1999, le chantier d'insertion marseillais Frip'Insertion Emmaüs emploie et accompagne des personnes éloignées du monde du travail autour de l'activité de réemploi de textiles usagés. Les salarié.e.s en contrat d'insertion récupèrent, trient, revalorisent et vendent des vêtements issus de dons de particuliers ou de partenaires.

En 2020, Frip'Insertion rencontre la designeuse Monia Sbouaï, spécialiste de l'upcycling et fervente défenseuse d'une mode durable. De cette rencontre naît Atelier Regain : un studio de créations upcyclées confectionnées à partir d'habits qui ne peuvent pas être revendus en l'état, soutenu par l'appel à projet Emmaüs InnoVe en 2021.

À partir de vieux vêtements reçus en don, Atelier Regain fait d'une pierre deux coups : l'atelier crée de nouvelles pièces tendances et écoresponsables tout en salariant et formant des personnes en difficultés aux métiers de la couture. L'atelier s'envisage comme une passerelle vers un emploi durable pour les couturier.es, qui sont actuellement quatre à y travailler. Au-delà d'un savoir-faire et de compétences techniques, l'objectif est aussi de faire émerger chez les salarié.e.s un sentiment de fierté et de voir Atelier Regain se hisser aussi haut que les marques d'upcycling qui ont le vent en poupe en ce moment, sans être pour autant aussi vertueuses.

Vêtements, accessoires, linge de maison... la collection se découvre déjà aux Terrasses du Port à Marseille et désormais sur une boutique en ligne dédiée : atelierregain.com



➔ Retriplast et la Communauté de Bourgoin-Jallieu : 2 Groupes Emmaüs s'attaquent au recyclage de plastiques durs



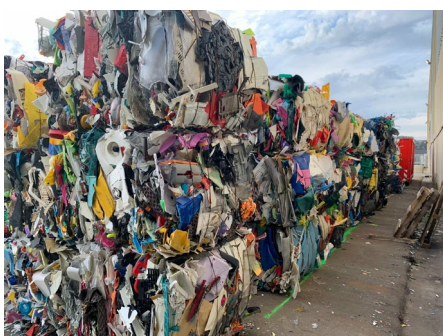
2019
2020



1000 km les séparent, mais ces deux projets s'inscrivent dans le même esprit : recycler les plastiques durs. Autrement dit, proposer une solution durable à de la matière qui, en France aujourd'hui, est soit enfouie, soit brûlée. Avec les conséquences environnementales que l'on peut imaginer.

Lauréat de l'appel à projet innovant 2019, le projet Retriplast, porté par les structures d'insertion Retrilog et Tribord, basée à Pontivy (Morbihan), vise à expérimenter la collecte et le tri de plastiques non recyclés dans les déchetteries. Les objectifs de ce test sont de diversifier les gisements, de valider une technique de tri manuel de qualité ou encore d'identifier les processus de revente. L'idée est de proposer à terme une solution de recyclage des plastiques compétitive, comme support d'insertion, porté notamment par Retrilog. À terme, cette activité pourrait permettre de créer 8 emplois minimum par département et une première duplication verra bientôt le jour dans le Morbihan.

À la Communauté de Bourgoin-Jallieu (Isère), le projet consiste à du tri, du démontage, et du broyage de plastique. Installé depuis le mois de novembre 2021 dans un local dédié, le projet prévoit la mise en place d'une ligne de broyage et d'une machine de tri optique pour permettre un tri plus fin et offrir davantage de débouchés commerciaux. Le plastique provient aujourd'hui de Groupes Emmaüs environnants. À court terme, le projet souhaite également s'approvisionner en plastique via les déchetteries locales. L'ambition du projet est de parvenir à recycler 2500 tonnes/an d'ici 5 ans, avec la création d'emplois locaux. Elle travaille avec un ensemble acteur.ice.s du territoire (secteurs industriel, publics, ESS, etc.) pour créer une filière pérenne de revalorisation des plastiques.



... <https://retrilog.fr>

... <https://emmaus-bourgoin.org>



Zoom sur huit projets lauréats d'Emmaüs InnoVe depuis 2017

➔ Emmaüs Primelin, le tiers-lieu qui fait rimer vacances avec solidarité et écologie !



2021



C'est un Groupe plusieurs fois lauréat de l'appel à projets innovants d'Emmaüs InnoVe. Fondé en 1991, Emmaüs Primelin était initialement un centre de vacances destiné aux Compagnes et Compagnons, personnes accueillies, bénévoles et salarié.e.s d'Emmaüs. En 2020, ce centre historique du Mouvement Emmaüs a fait le pari d'ouvrir ses portes à toute personne désireuse de voyager de manière alternative et solidaire, et de se transformer en tiers-lieu.



L'objectif ? Favoriser la mixité sociale et faire de ce Groupe idéalement situé sur le littoral breton un lieu alternatif regroupant accueil de Compagnes et Compagnons, hébergement de tourisme, accueil d'urgence, un café-restaurant solidaire, un potager pédagogique, une épicerie en circuit-court et une mini-boutique Emmaüs. Les vacancier.es profitent également d'une programmation événementielle avec des expositions, des concerts, des ventes à thèmes ou encore des repair cafés.

Devenu tiers-lieu, Emmaüs Primelin attache une grande attention à son projet écologique. Cela passe notamment par un intérêt particulier porté à l'alimentation et la collaboration avec les producteurs locaux. Chaque vacancier venant d'Emmaüs se voit ainsi remettre des «bons solidaires» lui permettant d'acheter à moindre coût les produits bio et locaux disponibles à l'épicerie. Une manière de faire découvrir et de rendre accessible une alimentation saine et équilibrée à ce public qui n'y a pas forcément accès en temps normal.



En 2023, Emmaüs Primelin expérimentera des modules d'habitats autonomes low-tech. Ces habitations légères seront construites avec des matériaux locaux et bio sourcés ou issus de la récupération. Elles seront utilisées durant les trois mois d'été sur le site d'Emmaüs Primelin pour accueillir des vacanciers puis sur le site d'une Communauté Emmaüs bretonne le reste de l'année pour proposer de l'accueil d'urgence.

→ Les 5 Ponts, un lieu d'accueil innovant et inclusif



C'est l'un des premiers projets lauréats des appels à projets Emmaüs Innove ! Situé en plein cœur de l'Île-de-Nantes, en pleine rénovation urbaine, le projet 5 Ponts est principalement porté par l'association Les Eaux Vives Emmaüs. 5 Ponts, comme les 5 piliers sur lesquels repose le projet : logement, santé, travail, vivre ensemble et pouvoir d'agir. L'objectif ? Améliorer l'accueil des personnes en situation de grande précarité, dans une démarche inclusive de vivre ensemble.

Pour ce faire, c'est un nouveau centre social qui a vu le jour. Dénommé « Ovives », il propose un accueil de jour, ouvert de 9h à 17h, et peut recevoir jusqu'à 80 personnes en situation de grande précarité. Celles-ci peuvent venir boire un café, prendre une douche, laver leurs vêtements ou encore se reposer dans un espace dédié et sécurisant. Le soir venu, les portes du centre ferment l'espace d'une heure, puis rouvrent à partir de 18h pour les personnes qui souhaitent seulement venir passer une nuit à l'abri. Située de l'autre côté du bâtiment, la halte de nuit voit passer 30 personnes au maximum toutes les nuits. Le lieu compte aussi 40 places d'hébergement dont 10 d'urgence, gérées par le 115.

Les 5 Ponts s'inscrit surtout dans ce nouveau territoire urbain comme un lieu de mixité. Depuis le début des discussions avec les partenaires, dont la Ville de Nantes, 5 Ponts est pensé comme un projet inclusif et co-construit. Pas question d'invisibiliser les plus précaires, au contraire.

Au sein du centre Ôvives, le café solidaire, qui se convertira en restaurant prochainement, est l'un des outils qui devrait servir cette ambition. Tout comme les serres urbaines, où s'organiseront des ateliers accueillant tous les publics qui permettront à des personnes très éloignées de l'emploi (grâce au dispositif « Premières Heures ») de reprendre en douceur une activité, avant d'aller éventuellement vers un dispositif d'insertion par l'activité économique plus classique.



●●● <https://5ponts-nantes.eu>





Accueil & accompagnement



Zoom sur huit projets lauréats d'Emmaüs Innove depuis 2017

➔ Les casiers solidaires d'Emmaüs Alternatives : un dispositif urbain bienveillant pour sortir de la rue



2017



« J'ai pu mettre mes affaires à l'intérieur tout en les sécurisant. On est accompagné pour la recherche du travail, les démarches administratives, les impôts, la CAF, tout ça. »

> Nicolas, bénéficiaire du dispositif



En 2018, Emmaüs Alternatives installe à Montreuil des casiers solidaires. Découverts au Portugal auprès de l'association Associação Conversa Amiga, les casiers sécurisés sont mis à la disposition des personnes vivant à la rue pour qu'elles puissent mettre à l'abri leurs affaires dans l'espace public. En plus d'éviter le vol ou la perte de leurs biens, ce dispositif prévient aussi la stigmatisation liée au fait de se déplacer constamment avec tous ses effets personnels. Ils sont accessibles 24 h/24, à l'aide d'une clef.

Les personnes à qui un casier est confié bénéficient ainsi d'un suivi social hebdomadaire pour les accompagner vers une réinsertion durable. Résolument innovant, ce dispositif est basé sur l'« aller vers », une démarche qui permet de toucher des personnes échappant jusque-là aux radars de l'action sociale, qui ne viennent pas ou plus dans les structures qui leurs sont dédiées, et ainsi de lutter contre le non-recours aux droits et aux prestations.

« On ne demande pas aux gens de venir vers nous. On va vers eux, vers l'endroit où ils dorment, l'endroit où ils ont envie qu'on les rencontre. On fait quasiment tout le travail dans la rue ou dans un café afin qu'ils n'aient pas besoin d'aller vers une structure ou un accueil de jour et c'est essentiel, parce qu'il n'y a quasiment aucun autre dispositif qui fonctionne comme ça. » Marie-Hélène Le Nedic, directrice du pôle action sociale et hébergement à Emmaüs Alternatives.

Lauréat de la France s'engage, le dispositif, qui repose sur des partenariats entre les municipalités et une association locale en charge de l'accompagnement des publics, a été dupliqué à Clermont-Ferrand et sera étendu, à terme, dans 14 villes françaises dont Paris et Annecy très prochainement.

Un projet à découvrir dans la saison 1 d'Un autre monde, le podcast d'Emmaüs France : <https://emmaus-france.org/un-autre-monde/>

<https://www.emmaus-alternatives.org>



→ Emmaüs Action Ouest soutient l'accès à la mobilité pour les salarié.e.s en insertion

2020



Les problématiques de mobilité touchent particulièrement les salarié.e.s en insertion, pour intégrer un parcours chez Emmaüs et pour trouver un emploi pérenne à son terme. Pour y remédier, les structures d'insertion par l'activité économique innovent, à l'image d'Emmaüs Action Ouest - Groupe breton employant 100 personnes en insertion, située dans la zone rurale de Pontivy - qui a lancé le projet « Mobilité en partage ».



13,3

millions de Français et de françaises sont en situation de précarité mobilité



45%

des personnes n'ont aujourd'hui pas le choix de leur moyen de transport



28%

des personnes demandeuses d'emploi ont renoncé au moins une fois à un emploi faute de moyen de transport

En partenariat avec les acteurs publics et associatifs locaux, Emmaüs Action Ouest a mis en place un dispositif complet d'accompagnement à la mobilité pour ses salarié.e.s en insertion. Dans un premier temps, il s'agit de travailler sur le fait de « savoir bouger » : ateliers d'apprentissage du vélo, formation au code et ateliers de sensibilisation à la sécurité routière et à l'écoconduite permettent de prendre confiance en soi et de choisir le mode de déplacement le plus adéquat. Dans un second temps, pour « pouvoir bouger », Emmaüs Action Ouest propose un accès à une flotte en location solidaire de 2 vélos à assistance électriques, de 2 voiturettes électriques sans permis et 2 voitures au bioéthanol, dans une démarche économique et écoresponsable. Ces véhicules sont disponibles aussi bien pour les déplacements professionnels et personnels. Enfin, les salarié.e.s sont accompagné.e.s dans la recherche de solutions de financement pour acquérir un vélo ou une voiture en propre, nécessaires pour l'obtention d'un emploi pérenne en milieu rural. Un accompagnement dans le choix du véhicule et vers des solutions de réparations à moindre coût est aussi proposé. Ce sont 45 personnes qui ont pu bénéficier de ce parcours depuis fin 2021.

Emmaüs Action Ouest porte par ailleurs sur le territoire rural du Centre Bretagne un projet de création d'une plateforme de mobilité. En effet, au-delà des salarié.e.s en insertion du Groupe, de nombreux habitant.e.s ont des difficultés pour se déplacer. Ainsi, cette plateforme permettra d'apporter pour tous des réponses durables en matière de mobilité sur le territoire.





Zoom sur huit projets lauréats d'Emmaüs Innove depuis 2017

→ Emmaüs Pamiers mise sur l'agriculture biologique !



Depuis 3 ans, la Communauté Emmaüs de Pamiers a décidé de révolutionner sa manière de s'alimenter. Pour des raisons aussi bien de santé, d'écologie que de soutien à l'économie locale, la cuisine de la Communauté a pris le tournant de l'alimentation saine, bio et en filière courte.

Pour la Communauté, l'objectif est clair : agir pour la santé des Compagnes et des Compagnons en leur proposant une nourriture saine, mais aussi les inviter à réfléchir aux implications politiques du système alimentaire actuel, et devenir acteurs et actrices de l'alternative.

Concrètement, la Communauté a lancé une activité de maraîchage biologique en 2019 pour fournir la cantine collective. Elle est également en train de revoir toute sa chaîne d'approvisionnement pour ne travailler qu'avec des producteurs et éleveurs locaux et bio, en complément de sa production. Elle met aussi en place des ateliers cuisine pour former son cuisinier à l'élaboration de menus respectant les contraintes de saisonnalité et de diminution de la consommation de viande.

Tout au long de ce changement progressif de paradigme, de nombreux ateliers sont prévus pour sensibiliser aux enjeux alimentaires et agricoles actuels, mais aussi des visites de ferme et l'organisation de ciné-débat. Pour rapprocher la thématique des Compagnes et Compagnons, une commission alimentation s'est constituée. Elle permet à celles.eux qui le souhaitent de se saisir plus spécifiquement de cette question et de s'en faire aussi bien les animateur.ice.s que les ambassadeur.ice.s au sein de la Communauté.



<https://www.emmaus-ariège.fr/pamiers/>



→ Le Village agit pour l'accès de toutes et tous à une alimentation durable et saine



Basée à Cavailon (Vaucluse), le Village est une association d'accueil et d'insertion de personnes en situation de précarité. Son projet solidaire repose sur un large panel d'activités dont l'hébergement et le logement, mais aussi des chantiers d'insertion. Elle s'est également inscrite dans une démarche visant à donner accès à une alimentation durable à toutes et tous sur le territoire du sud Vaucluse à travers une activité de maraîchage. Pour ce faire, Emmaüs Innove a décidé de soutenir le Village dans son projet de développer significativement cette activité, qui prévoit de doubler la surface productive (de 0,8 à 2 ha), les postes en insertion (de 8 à 16 salarié.e.s) et le nombre des paniers de légumes (de 30 à 60 paniers).



Cette montée en puissance de la production maraîchère du Village permettra d'améliorer l'autonomie alimentaire et la qualité des repas des résident.es. Elle contribuera également à sécuriser l'approvisionnement de son atelier de transformation alimentaire. En effet, depuis l'automne 2021, Le Village a ouvert ce nouveau chantier d'insertion où la production locale ainsi que les récoltes des cueillettes solidaires effectuées chez des producteurs partenaires, sont transformées en une gamme de produits originaux par les salarié.e.s en insertion. Ils sont ensuite vendus dans des réseaux de distribution biologiques ou des épiceries solidaires environnantes. Les cueillettes solidaires que réalise Le Village ont également pour objectif de limiter le gaspillage chez les producteurs locaux qui connaissent des phases de surplus de production et de sensibiliser personnes accueillies et habitant.e.s aux enjeux de l'alimentation durable.



Tous les projets soutenus par Emmaüs Innove depuis 2017

Projets

Economie circulaire

- Développement du réemploi des produits de consommation -

- 2017 - Pages Solidaires (National) : lancement de 5 plateformes en insertion de réemploi du livre
- 2017 - Ateliers du Bocage (Deux-Sèvres) : lancement en chantier d'insertion d'une plateforme de gestion des stocks d'inventus neufs des entreprises
- 2018 - TRIRA (Isère) : lancement d'une plateforme de reconditionnement et de maintenance informatique et de formation au numérique
- 2018 - Communauté Emmaüs Toulouse : lancement d'une matériauuthèque d'objets et de matières premières à destination des artistes du territoire
- 2018 - Label Emmaüs (Île-de-France) : lancement d'une activité de location événementielle de mobilier seconde main
- 2019 - Communauté Emmaüs Scherwiller (Alsace) : mise en place d'un service de location d'objets (meubles, électroménager, vaisselle, vélos, toilettes sèches, textile, etc) pour associations et particuliers sous forme de chantier d'insertion
- 2020 - Communauté Emmaüs Laval (Mayenne) : mise en place d'une collecte de dons itinérante sur le territoire

- 2020 - Communauté Emmaüs Fougères (Bretagne) : mise en place d'une matériauuthèque de réemploi de produits BTP (Bâtiments Travaux Publics)

- 2020 - Label Emmaüs (Lot-et-Garonne) : lancement d'une e-ressourcerie de mobilier professionnel en entreprise d'insertion

- Upcycling -

- 2017 - Communauté de Grenoble (Isère) : lancement de prestations de relooking de meubles
- 2018 - Communauté Emmaüs du Clermontois (Picardie) : lancement de prestations de relooking de meubles
- 2018 - Stúdio Emmaüs (National) : création d'une marque Emmaüs d'aménagement et d'upcycling design pour les marchés professionnels
- 2021 - Atelier R-ARE (Île-de-France) : création d'un chantier d'insertion dédié à la conception d'objets et d'aménagements grâce à la réutilisation des déchets de bois de la construction
- 2017 et 2021 - Atelier Emmaüs (Lyon) : création d'une menuiserie école proposant des parcours d'insertion à des personnes réfugiées, et création d'une ligne de meubles à 95% issus du réemploi
- 2021 - Communauté Emmaüs Saint Nazaire (Loire-Atlantique) : lancement d'un atelier menuiserie de refection de meubles anciens

- 2021 - Relais Est (Alsace) : création d'une ligne de vêtements upcyclés «Les Surcyclés du Léopard»

- 2021 - Fripi'Insertion Marseille : création d'une ligne de vêtements upcyclés «Atelier Regain»

- Recyclage -

- 2019 - Retriplast (Finistère) : lancement d'une filière de recyclage de plastiques rigides en insertion
- 2020 - Communauté Emmaüs Bourgoin-Jallieu (Isère) : lancement d'une filière de recyclage de plastiques rigides en insertion

Nouvelles activités

économiques

- 2018 - Emmaüs Solidarité (Paris) : lancement d'un atelier de fabrication de produits d'hygiène en Dispositifs Premières Heures
- 2021 - Communauté Emmaüs TERRE (Ille-et-Vilaine) : lancement d'une activité de briqueterie solidaire

Tiers-lieux

- 2017 - Les Eaux Vives (Nantes) - Village Solidaire Les 5 Ponts : Accueil et l'hébergement de personnes en grande exclusion, et lieu de partage dans le quartier : restaurant, marché, café solidaire, plateforme de bureaux, programmation riche d'événements

- **2019 - Communauté Emmaüs Thouars (Deux-Sèvres) :** développement d'un tiers-lieu à dimension culturelle et touristique (accueil temporaire d'artistes, accueil de touristes en quête de vacances solidaires, etc.)

- **2019 - Communauté Emmaüs Mundolsheim (Bas-Rhin) :** création d'une Recyclerie Solidaire et Coopérative dotée d'une restauration solidaire

- **2019, 2020 et 2021 - Communauté Emmaüs Primelin (Finistère) :** étude de faisabilité puis lancement d'un éco tiers-lieux mixant l'accueil de Compagnes et Compagnons, de l'hébergement d'urgence, un centre de vacances solidaire, une boutique de producteur.ice.s et une restauration associative

- **2021 - Emmaüs Action Ouest (Morbihan) :** étude de faisabilité pour le lancement d'un Village du Réemploi

- **2017 et 2021 - Comité d'Amis Emmaüs Brive-la-Gaillarde (Corrèze) :** Bis Eco, étude de faisabilité puis lancement d'un tiers lieu combinant réemploi et accompagnement social

Numérique

- **2018 - Ateliers du Bocage (Deux-Sèvres) :** Solidatech - création d'un dispositif d'accompagnement et d'accélération de projets numériques associatifs

- **2019 - SOS Familles Emmaüs Nanterre (Île-de-France) :** Pilote Dépenses, application pour smartphone qui permet de gérer son budget et d'éviter le mal endettement

- **2017 et 2020 - Emmaüs Connect (National) :** développement des Relais Numériques, services d'inclusion numérique, et création d'une plateforme d'accès au matériel informatique à tarif solidaire : la collecte.tech

- **2019 et 2021 - Label Emmaüs (National) :** lancement de la plateforme solidaire Trëmma / mise en place d'une formation en ligne aux métiers du e-commerce pour personnes en situation de précarité

Mobilité

- **2019 - Ateliers du Bocage (Deux-Sèvres) :** mise en place d'une flotte de 11 véhicules en autopartage pour salarié.e.s en insertion et habitant.e.s du territoire

- **2020 - Comité d'amis de Ruffec (Charente) :** EmmaBus - mise en place d'un bus itinérant France Service d'accès aux droits en zones rurales

- **2020 - SOS Familles Emmaüs Ariège :** mise en place d'un service de location solidaire de voitures dans le cadre de démarches de retour à l'emploi

- **2020 - Communauté Emmaüs Laval (Mayenne) :** mise en place de solutions de mobilité propres partagées pour les Compagnes et Compagnons

- **2020 - Emmaüs Action Ouest (Finistère) :** création d'une plateforme de mobilité en milieu rural

Accueil

de nouveaux publics

- **2018 - Emmaüs Solidarité - Agora Femmes (Paris) :** création d'un espace bien-être et d'une démarche de lutte contre la précarité menstruelle pour les femmes sans domicile

- **2018 - Emmaüs Solidarité - Espace Solidarité Insertion Familles (Paris) :** mise en place d'un lieu d'accueil de familles sans-abri où les familles accueillies volontaires sont associées à la réflexion et à l'accueil de nouvelles familles

- **2018 - Communauté Emmaüs Montauban (Tarn-et-Garonne) :** réalisation d'une étude de faisabilité pour la création d'une crèche associative solidaire

- **2019 - Emmaüs Défi (Île-de-France) :** réalisation d'une étude de faisabilité pour la création d'un Organisme d'Accueil Communautaire et d'Activité Solidaire à Paris



Tous les projets soutenus par Emmaüs Innove depuis 2017

- 2021 - Les Eaux Vives (Nantes) : Halte Femmes Ô Vives - expérimentation d'accueil inconditionnel de nuit et d'accompagnement pour les femmes sans domicile à Nantes
- 2021 - Région Pays de la Loire : étude sur la création de nouvelles solutions d'accueil pour personnes exilées et personnes sans logement

Nouvelles solutions d'accompagnement social

- 2017 - Emmaüs Alternatives – Les Casiers Solidaires (Paris) : mise en place de casiers solidaires pour permettre aux personnes sans-abri de stocker leurs affaires et d'accéder à un accompagnement social
- 2017 - La Friperie Solidaire (Île-de-France) : mise en place d'un service de relooking vestimentaire écoresponsable au service de l'économie circulaire
- 2019 - Emmaüs Puy-en-Velay (Haute-Loire) : réalisation d'une étude de faisabilité pour le lancement d'une dynamique Territoire Zéro Chômeurs Longue Durée
- 2019 - Emmaüs Habitat (Île-de-France) : démarche de formation et de sensibilisation à la santé (addictions, nutrition, cancers féminins, maladies cardiovasculaires, diabète, etc.) dans les quartiers par un système de pair-aidance entre femmes

- 2020 - SOS Familles Emmaüs Bourg-en-Bresse (Ain) : étude d'impact sur l'accompagnement budgétaire des personnes en situation de précarité monétaire
- 2020 - Emmaüs Défi / Banque Solidaire de l'Équipement (Île-de-France) : essaimage d'un dispositif de conseil et d'équipement pour aménager les premiers logements pérennes des personnes en situation de précarité
- 2020 - Emmaüs Habitat (Seine-Saint-Denis) : Aménagement participatif des espaces extérieurs de la cité des Blés d'Or au Blanc Mesnil
- 2020 - Communauté Emmaüs Toulouse (Haute-Garonne) : étude sur la création d'une web radio Emmaüs
- 2021 - Communauté Emmaüs Grenoble : Paroles de compagnons, réalisation d'un long métrage entièrement créé par les Compagnes et Compagnons
- 2021 - Communauté Emmaüs Les Essarts-en-Bocage (Vendée) : démarche d'accompagnement des Compagnes et Compagnons vers l'emploi
- 2021 - Communauté Emmaüs Toulouse : démarche de Réduction des Risques Alcool auprès des Compagnes et Compagnons
- 2021 - Emmaüs Solidarité (Paris) : Inser Jeu, création d'un jeu permettant de travailler avec les bénéficiaires du RSA sur le parcours d'insertion

Alimentation

- 2017 - Terra Alter Est (Haut-Rhin) : création d'une légumerie d'insertion biologique et locale qui propose des fruits et légumes biologiques crus, découpés et prêts à l'emploi, à destination de la restauration collective et des particuliers
- 2018 - Espaces (Hauts-de-Seine) : Le Jardin du Piqueur - développement d'un restaurant solidaire et d'activités de sensibilisation à l'alimentation et à l'environnement
- 2019 et 2020 - Communauté Emmaüs Pamiers (Ariège) : création d'une légumerie-conserverie et lancement d'une démarche d'évolution des pratiques alimentaires des personnes accueillies
- 2019 - Communauté Emmaüs Toulouse : création d'un point de dépôt et un point de vente de produits bios et locaux
- 2020 - Emmaüs Défi - Le RADIS (Paris) : mise en place d'un chantier d'insertion de transformation d'invendus alimentaires en repas sains pour centres d'hébergement
- 2021 - Emmaüs Solidarité (Île-de-France) : création d'un chantier d'insertion destiné en priorité aux salarié.e.s en fin de parcours Premières Heures sur une activité de collecte d'invendus alimentaires en triporteur électrique

- 2021 - Les Eaux Vives (Nantes) : réalisation d'une étude de faisabilité pour la création d'un restaurant traiteur social

Agriculture

- 2017, 2019 et 2021 - Tero Loko (Isère) : création d'une activité de maraîchage et de boulangerie biologique dans une structure d'insertion de personnes réfugiées et mise en place de paniers solidaires
- 2018 - Espaces (Île-de-France) : création d'une activité d'agriculture urbaine d'insertion
- 2019 - La Friperie Solidaire (Île-de-France) : création d'un jardin partagé
- 2019 - Communauté Emmaüs Dennemont (Île-de-France) : création d'un verger solidaire et d'un potager en permaculture
- 2019 - Communauté Emmaüs Grenoble : lancement d'une activité d'apiculture
- 2019 - Communauté Emmaüs Roya (Alpes-Maritime) : développement de l'activité de maraîchage biologique et d'une activité de transformation de poulets
- 2017, 2019 et 2020 - Ferme Emmaüs Lespinassière (Aude) : Création d'une ferme d'accueil de personnes sortant de prison dotée d'une pépinière maraîchère, d'une unité aquaponique et d'un atelier de production de ganivelles

- 2019 - Communauté Emmaüs Angers : création d'une activité maraîchère professionnelle, pédagogique et commerciale au sein de la Communauté
- 2020 - Communauté Emmaüs Norges (Côte-d'Or) : création d'une activité de maraîchage et d'élevage de brebis pour éco-pâturage
- 2020 - Le Village (Vaucluse) : développement d'un chantier d'insertion de maraîchage biologique et d'un atelier de transformation alimentaire en chantier d'insertion
- 2020 - Ferme de Moyembrie (Aisne) : développement d'une fromagerie dans une ferme d'accueil de personnes sortant de prison
- 2019 et 2020 - Ferme Emmaüs Baudonne (Landes) : lancement d'une production de plants bio maraîchers et de micro pousses bio, dans une ferme d'accueil de femmes sortants de prison
- 2020 - Emmaüs Solidarité CHRS Lataste (Loir-et-Cher) : production agricole et mise en place d'une démarche de sensibilisation des résidents à l'alimentation saine et durable
- 2020 - Emmaüs Solidarité CHRS Lataste (Île-de-France) : développement d'un chantier d'insertion maraîchage et construction d'un espace de vente sur site, ouvert au public et aux résidents

- 2021 - Assajuco Emmaüs Dieuze (Moselle) : création d'un chantier d'insertion en maraîchage bio et entretien d'espaces verts en partenariat avec un couvent
- 2020 et 2021 - Sources d'Envol (Loire-Atlantique) : mise en place d'un atelier d'élevage bovin laitier dans une ferme d'accueil de personnes sortant de prison
- 2021 - Ferme de l'Air Libre (Vienne) : mise en place d'un atelier de maraîchage biologique dans une ferme d'accueil de personnes sortant de prison
- 2021 - Communauté Emmaüs Montauban (Tarn-et-Garonne) : mise en place d'une activité de maraîchage hydroponique



L'équipe Emmaüs InnoVe



✓ Les missions

- **Faciliter** le lancement des projets innovants et appuyer leur développement.
- **Partager** les innovations au sein du Mouvement.
- **Créer des dynamiques collectives** d'innovation entre Groupes.



Laure Vicard
RESPONSABLE
DU SERVICE INNOVATION



Marie-Alix Pic
RESPONSABLE
DE MISSION INNOVATION

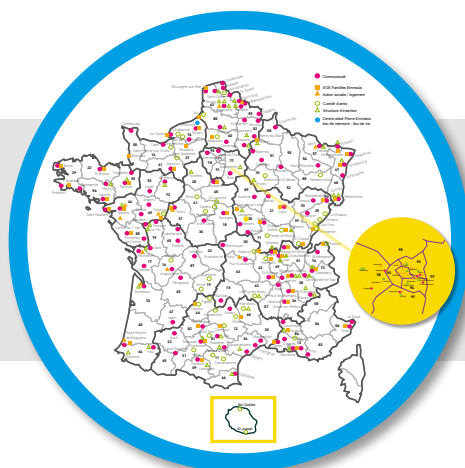


Laurène Lavigne
RESPONSABLE
DE MISSION INNOVATION



Casilde Gratacos
RESPONSABLE
DE MISSION AGRICULTURE
ET ALIMENTATION DURABLE

✓ **Contact : innovation@emmaus-france.org**



Emmaüs en France / 298 Groupes

Créé par l'abbé Pierre en 1949, Emmaüs est un Mouvement de lutte contre la pauvreté et ses causes. Véritable écosystème dédié à la solidarité au service des personnes les plus vulnérables, il agit dans les domaines de l'action sociale, de l'insertion, de l'hébergement et du logement. Il compte aujourd'hui **298 Groupes** et plus de **30.000 acteurs**, ancrés localement sur l'ensemble du territoire. www.emmaus-france.org

Crédits Photos • **Couverture** Emmanuel Chemineau • **Page 2** Pierre Faure • **Page 3** Atelier Regain / Emmaüs action Ouest / Emmaüs Lespinassière • **Page 4** Atelier Regain • **Page 5** Tribord • **Page 6** Emmaüs Primelin • **Page 7** Les 5 Ponts • **Page 8** Pierre Faure • **Page 9** Emmanuel Chemineau • **Page 16** Emmaüs France