

EMMAÜS

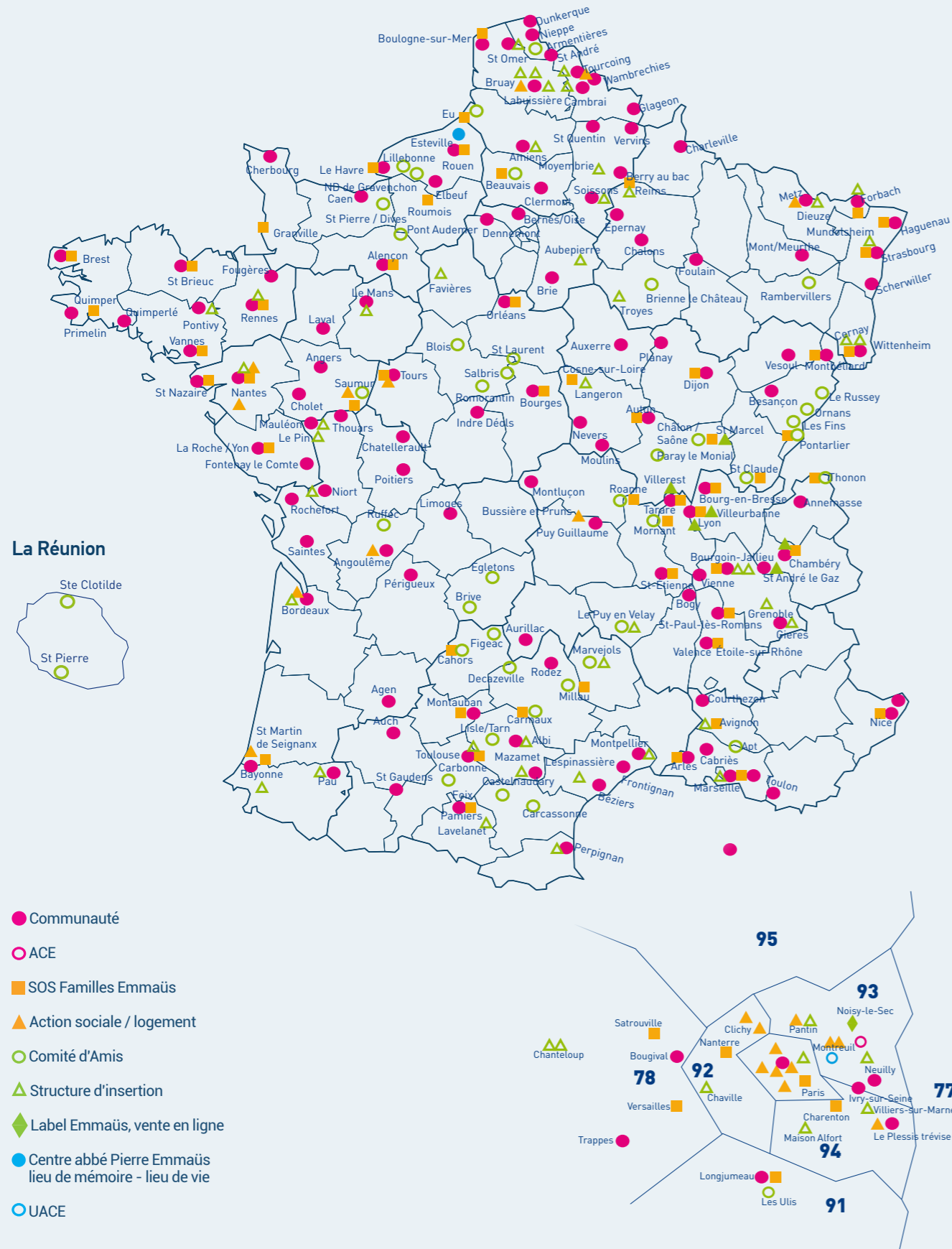


2021

Rapport d'activité



Nos implantations



SOMMAIRE



Rapport moral	P.04
Présentation du Mouvement	P.06
 Au jour le jour	P.09
Perspectives 2021	P.52
Organigramme	P.54
Fonctionnement de la Fédération	P.56
Les instances du Mouvement	P.57
La galaxie digitale d'Emmaüs	P.58
Partenaires	P.59

| Rapport moral

Comment dire Emmaüs aujourd'hui ?
Qui sommes-nous et quelles sont nos convictions, nos combats prioritaires ?



2021

| Préambule

En bonne pratique associative, un Rapport Moral a pour objet l'exercice annuel sur lequel l'Assemblée Générale a à se prononcer, à savoir aujourd'hui : 2021. Mais, cette année, au moment où il s'écrit, l'actualité vient à nouveau nous déborder avec un autre « tsunami ». En effet, alors que commençait à s'estomper progressivement, l'ombre pesante de deux années de pandémie, avec l'espoir d'en voir la fin sous peu, voilà que résonnent à l'est de l'Europe, à quelques heures de chez nous, les échos des armes, du sang et des larmes. La guerre en Europe ! Qui pouvait prévoir qu'aussi rapidement, à une catastrophe difficilement maîtrisée, succéderait une autre, dont au final et quelle qu'en soit l'issue - sans doute longue à venir - tous, et surtout les plus pauvres, paieront lourdement le prix. Destructures, morts, déplacements massifs des populations, précarités, domination et écrasement, à l'Est... Dérèglements économiques, environnementaux et sociaux, ébranlements des ressources (alimentation, énergie, ...) pour l'Ouest, mais aussi pour le monde entier. Et au bout de la chaîne, ce seront les plus faibles et les plus fragiles qui subiront le plus gros impact. On sait dès maintenant ce qu'il y aura au long et au bout de tout cela : la faim, les morts, la violence, l'exil, la misère, et leur cortège de calamités.

Avant de dérouler ce Rapport Moral, il est essentiel que nous, acteurs d'Emmaüs en France, regardions en face ce qui va être la toile de fond des années qui nous attendent. Préparons-nous alors à porter nos valeurs de partage et de solidarité, d'accueil et d'engagement auprès de tous les laissés pour compte, plus encore que jusqu'à maintenant. C'est le défi qui nous est lancé !

NOS COMBATS

| 2021

Mais, revenons à ce que doit être ce Rapport Moral et au regard que nous posons sur cette année. Au-delà de la trace profonde qu'aura laissé le Covid sur notre quotidien, elle aura été très particulière en interne comme en externe. En effet, en interne, notre dernière Assemblée Générale a marqué un changement. Pendant les mois qui l'ont précédée, notre Mouvement a été traversé de débats, d'expressions vives, de désaccords profonds, de prises de position qui faisaient craindre pour l'unité d'Emmaüs en France. Ainsi, le débat qui portait sur la prolongation de l'Appel à la Générosité de Public (AGP) a été emblématique de cette période où nous n'étions plus sûrs de pouvoir nous parler. Bien des Groupes se sont sentis perdus, déstabilisés dans ce contexte et ce temps d'AG a été le moment pivot qui nous a permis de repartir de façon plus collective et partagée. La question de l'AGP a été tranchée par un vote clair, et un débat invitant à réfléchir sur l'avenir et le développement de notre Mouvement a élargi la réflexion collective.

La deuxième partie a voulu marquer une volonté de sortir de cette dynamique interne inquiétante pour consacrer nos forces à ce qui est notre mission : accueil, action, solidarité... Elle a été le temps d'un retour au « lien » et au « sens », indispensables pour que notre diversité soit comprise comme un atout et un héritage commun. Retrouver une vraie envie d'être et d'agir ensemble ; considérer que notre diversité ne retire rien à personne, mais ajoute à notre bien commun et à notre dynamique est bien l'essentiel, car la finalité de notre Fédération est tournée vers l'extérieur, là où sont les appels et les silences de ceux qui sont atteints dans leur dignité, c'est-à-dire là où sont nos vrais combats.

| Nos combats

Cette année 2021 a été engagée sur plusieurs thématiques travaillées et développées avec le temps. Ce Rapport veut jeter un éclairage sur quelques-unes, parmi bien d'autres que nous aurions pu retenir elles aussi. Notre « plaidoyer », même si le mot peut sembler opaque à certains, soulève une question : comment dire Emmaüs aujourd'hui ? Qui sommes-nous et quelles sont nos convictions, nos combats prioritaires ? Comment les exprimer pour nous comprendre entre nous et, de ce fait, les porter clairement à l'extérieur ? Une démarche engagée depuis longtemps a beaucoup avancé, et s'est développée en 2021, pour aboutir à un texte qui s'affinera en 2022 et sera soumis à notre AG : « La fabrique d'un nouveau monde ».

Notre combat au côté des « exilés », terme que nous avons retenu pour ceux que nous avons si longtemps appelés : sans-papiers, migrants, ... À Grande-Synthe et à Briançon, à La Roya et tous ces mini-lieux où sont bloqués, oubliés, maltraités et méprisés des autorités publiques tant de déracinés essayant de gagner une dignité, se mène un engagement avec la participation de nombreux acteurs d'Emmaüs. Des Compagnes et Compagnons, des permanents de l'équipe de Montreuil, des membres de Groupes de diverses Branches s'y rendent, avec du matériel ou simplement leur disponibilité pour être présents à ces personnes en quête d'une place où construire leur vie.

Les prisons, lieux d'enfermement, mais surtout lieux de paupérisation, oubliés des décideurs politiques, où végètent avant de s'enfoncer dans la misère toute une population, sont également une interpellation pour nous. Lieux de privation de liberté et de sanction, elles doivent être aussi des lieux de réhabilitation des personnes, de reconstruction de projets, de remise en route pour ceux qui sont passés devant la justice. Nous menons avec nos partenaires du Secours Catholique un travail qui s'appuie d'abord sur la parole des premiers concernés. Ce rapport veut aussi souligner le réseau de structures agricoles où des fins de peines trouvent à construire un projet de sortie alliant travail et dignité.

Du côté économique, de gros enjeux d'avenir se manifestent de plus en plus fortement. En effet, l'activité de récupération et de réemploi sur laquelle nous appuyons une bonne part des ressources de nos Groupes locaux, Communautés ou structures d'insertion, est fortement concurrencée par des acteurs de l'économie de profit. Au-delà du fait que nous priver de cette économie particulière, c'est nous empêcher de mener à bien nos

missions d'accueil et de permettre le retour à l'activité pour des milliers de personnes, c'est aussi nous empêcher de rappeler et de faire la preuve que par ces activités nous montrons que l'économie est au service des hommes et non le contraire et que c'est possible ! 2021 a été une année où tout un travail mené par l'équipe du Siège (Montreuil) a rejoint un autre issu de la Région Île-de-France. Cette capacité de mettre en complémentarité ces 2 niveaux est une richesse pour nous.

Nous pourrions prolonger ce regard sur ce que nous avons pu faire ensemble dans d'autres domaines. L'essentiel est bien de montrer que nous pouvons faire autrement et mieux autour de nous, pour peu que nous menions des actions, des expériences crédibles et probantes... et que nous sachions les promouvoir auprès des territoires et des décideurs. Mais un Rapport tel que celui-ci a ses limites : il ne nous laisse pas l'espace où parler du logement, de l'insertion, de l'environnement, des actions avec des réseaux partenaires et bien d'autres thématiques où nous aurions beaucoup à montrer et à dire. Acceptons cette limite...

Cependant, il ne saurait se clore sans évoquer un point qui nous est essentiel : notre dimension internationale. En effet, tout n'a pas toujours été simple entre Emmaüs International et Emmaüs France, il faut le reconnaître. Mais nous avons une Assemblée Mondiale peu avant l'AG Emmaüs France et nous avons compris qu'il était important de mobiliser les Groupes pour aller en Uruguay à la rencontre des autres Groupes du Monde. Travailler ensemble cette dimension de notre Mouvement est la première chose à faire pour toutes celles et ceux qui se revendiquent d'Emmaüs, qui, rappelons-le est d'abord le Mouvement de la rencontre.

Antoine SUEUR, président d'Emmaüs France

Présentation du Mouvement

Mouvement solidaire et militant, Emmaüs est engagé depuis 1949, sous l'impulsion visionnaire de l'abbé Pierre, dans la lutte contre la pauvreté et l'exclusion, et pour un monde plus juste.

Créé par l'abbé Pierre en 1949, Emmaüs représente aujourd'hui un réseau de 297 structures et 30 000 acteurs présents partout en France. Marqué par la force du message de son fondateur, le Mouvement a rapidement compris la nécessité de s'inscrire à la fois dans une démarche d'interpellation politique et d'actions de terrain. Pionnier en matière de développement durable et d'économie circulaire, Emmaüs donne une deuxième vie aux objets et une seconde chance aux femmes et aux hommes qu'il accueille et qui effectuent, pour bon nombre d'entre eux, l'activité historique du Mouvement : la collecte, le réemploi et la vente. Chaque année, ce sont

près de 300 000 tonnes d'objets collectés qui sont valorisés et qui participent à financer le projet social et solidaire du Mouvement.

À travers ses Communautés, ses structures d'insertion ou d'hébergement, ses SOS Familles et ses Comités d'Amis, Emmaüs accueille, soutient et accompagne sur le terrain des personnes exclues du système : sans-abri, chômeurs de longue durée, familles surendettées, personnes exilées, sortants de prisons... Le Mouvement Emmaüs est aussi un véritable laboratoire d'innovations sociales, et invente chaque année de nouvelles solutions pour lutter contre l'exclusion sous toutes ses formes.



Le Mouvement Emmaüs en France

297	Groupes
29 996	acteurs
13 008	bénévoles
6 893	Compagnes et Compagnons
4 547	salariés permanents
3 893	salariés en insertion
1 069	jeunes (stage, service civique, chantiers d'été)
668	personnes accueillies « publics justice » (travaux d'intérêt général, aménagement de peine, personnes placées sous main de justice)

Emmaüs acteur du réemploi

500	points de vente : un réseau qui participe à faire vivre le projet social et solidaire d'Emmaüs, et créé du lien social partout en France
288 000	tonnes de produits collectés

Emmaüs en France en 2020

Produit par l'Observatoire d'Emmaüs France, le rapport Emmaüs en France présente les données recueillies auprès des Groupes du Mouvement. Celles-ci reflètent la richesse et la diversité du Mouvement en France et témoignent des évolutions qui l'ont traversé en 2020. Il rend compte de la vie des Groupes du Mouvement Emmaüs en France sur une période marquée par le contexte sanitaire et ses conséquences économiques et sociales. Actuellement à visée interne, il a vocation à éclairer l'action des Groupes et des équipes d'Emmaüs France. À moyen terme, ce rapport sera décliné pour une diffusion externe.

Les Communautés

122	Communautés
1	association de Communautés Emmaüs (ACE)
1	structure immobilière nationale (UACE)
5 416	places pour Compagnes et Compagnons
6 889	bénévoles
1 175	salariés dont 484 en insertion

L'action sociale et le logement

18	structures action sociale et logement
16 683	logements sociaux pour 47 187 personnes logées
7 177	personnes en structure d'hébergement
242 701	passages en accueil de jour
1 360	bénévoles
1 639	salariés dont 208 en insertion
60	SOS Familles
1,1	million d'euros d'avances financières effectuées
2 160	dossiers examinés
430	bénévoles

L'économie solidaire et l'insertion

42	Comités d'Amis
52	structures d'insertion
1	site de vente en ligne (Label Emmaüs)
3 201	salariés en insertion
2 425	salariés permanents
4 329	bénévoles

Appel à la générosité du public : l'heure du bilan

Au mois d'avril 2020, un Appel à la Générosité du Public (AGP) a été lancé en urgence et de manière exceptionnelle pour soutenir les Groupes Emmaüs en danger face à la crise du Covid-19.

Suite aux restrictions sanitaires, de nombreux Groupes risquaient en effet d'être gravement fragilisés par la fermeture contrainte de leurs espaces de vente. En neuf mois, cet appel a été entendu par plus de 65 000 donateurs privés et 40 entreprises. Il a permis de collecter près de 15 millions d'euros. Grâce à cet élan de générosité sans précédent, Emmaüs a pu traverser cette période compliquée et continuer à lutter contre la précarité sous

toutes ses formes. Emmaüs France a mis en place un certain nombre de procédures permettant d'encadrer l'attribution des dons, notamment par l'établissement d'une Commission d'engagement du Fonds. Une organisation indépendante d'audit (le cabinet Mazars) a également été sollicitée pour analyser le dispositif de gestion de l'AGP, et pour mettre en place des outils et procédures essentiels au contrôle interne de la gestion du fonds.



Les chiffres clés de cette opération inédite :

14,32 millions d'euros distribués

- 117** Groupes bénéficiaires dont :
 - 65** Communautés
 - 26** structures d'insertion
 - 26** Groupes « textile »
- 5 600** Compagnes, Compagnons et personnes accueillies



ALERTE SOLIDARITÉ
EMMAÜS EN DANGER

NE LES LAISSONS PAS RETOURNER À LA RUE

Depuis maintenant 70 ans, Emmaüs agit partout en France pour accueillir, héberger, et accompagner les plus démunis dans leur réinsertion. Aujourd'hui, la crise sanitaire sans précédent qui frappe notre pays nous a contraints à cesser l'essentiel de nos activités. Tous nos compagnons et toutes les personnes en situation de pauvreté et d'exclusion que nous aidons sont aujourd'hui en danger. Pour la première fois en 70 ans, Emmaüs fait appel à vous et à votre générosité pour ne pas laisser les plus fragiles retourner seuls et sans ressources à la rue face à un virus mortel. Plus que jamais ils ont besoin de NOUS, mais pour agir chaque jour nous avons besoin de VOUS, de toute urgence. Merci

DONNEZ MAINTENANT
emmaüs-france.org



NOUS

AU JOUR LE JOUR

Toute l'actualité 2021 au fil de l'année

Loi AGECE, fonds réemploi et nouvelles filières : un enjeu pour le Mouvement

Tout au long de l'année, le service Développement Économique d'Emmaüs France a été mobilisé sur le déploiement de la loi Anti-Gaspillage et Économie Circulaire (dite loi « AGECE »). Adopté en février 2020, ce texte comporte des mesures impactantes pour l'activité des Groupes Emmaüs, qui a participé à des travaux et des négociations avec les éco-organismes tout au long de l'année.



La loi prévoit la création de trois nouvelles filières dites à « responsabilité élargie du producteur » pour les jouets, articles de sport et loisirs, ou encore les articles de bricolage et de jardinage. Ainsi, la fin de vie de ces catégories de produits est financée et organisée par des éco-organismes agréés par l'État, avec à la clé pour les Groupes Emmaüs, des possibilités de financement et d'accès à de nouveaux gisements.

La loi AGECE prévoit également la généralisation de zones de réemploi dans les déchetteries, dans lesquelles les collectivités locales ont désormais l'obligation de prévoir des espaces dédiés à la collecte d'objets réemployables. Ces dernières doivent aussi mettre en place des partenariats avec des structures de l'Économie Sociale et Solidaire (ESS) qui en feraient la demande.

Autre avancée majeure réclamée de longue date, notamment par le Mouvement Emmaüs : la loi AGECE inscrit dans le marbre l'interdiction pour les entreprises de détruire leurs stocks d'inventaires de nombreuses catégories de produits non alimentaires, ce qui consti-

tue une nouvelle mesure potentiellement bénéfique aux acteurs du réemploi solidaire.

La création de fonds dits « fonds réemploi », dédiés au financement de la réparation et du réemploi, est aussi prévue. Les éco-organismes devront consacrer une part minimale du budget réemploi de leurs filières au financement des actions de réemploi menées par les structures de l'ESS.

Ces mesures génériques contenues dans la loi ont été déclinées plus opérationnellement au cours de l'année 2021 par la publication d'une série de décrets d'application. Emmaüs France a été associé aux concertations qui ont précédé cette étape et s'est efforcé de faire valoir le rôle historique et incontournable du Mouvement en matière de réemploi, et de défendre le modèle développé par les Groupes Emmaüs, vertueux tant sur le plan social qu'environnemental, face à la diversification et la multiplication des acteurs dans le secteur.

C'est avec cette même volonté de faire connaître et reconnaître Emmaüs comme acteur majeur de l'économie circulaire que le service Développement Économique a participé à des travaux, échanges et négociations avec les différents éco-organismes. Les discussions ont porté aussi bien sur les trois nouvelles filières créées que sur la mise en place du fonds réemploi pour la filière des équipements électriques et électroniques, première des filières existantes à devoir appliquer ce financement dédié au réemploi.

Au cours de cette année encore marquée par les possibilités restreintes de rencontres en présentiel, le service a organisé des temps d'échanges en distanciel pour informer les Groupes des avancées et perspectives opérationnelles et financières, ainsi que pour recueillir les avis, retours d'expérience et interrogations de chacun.



TEXTILE

Un groupe de travail sur le textile pour répondre aux évolutions du secteur

Activité historique du Mouvement Emmaüs, le réemploi textile représente près de 5 000 postes de travail et la part la plus importante (entre 25 et 30 %) du chiffre d'affaires des Groupes. Essentiel au financement de leur projet social et solidaire d'accueil et de lutte contre la précarité, il connaît des évolutions récentes auxquelles le Mouvement doit se préparer.

Ces dernières années, le secteur du réemploi textile a connu de nombreuses évolutions. Au cœur du fonctionnement du Mouvement Emmaüs depuis son origine, cette activité a d'abord subi de plein fouet les conséquences des restrictions sanitaires liées au Covid, avec la fermeture des espaces de vente. Par ailleurs, le secteur a progressivement été investi par des acteurs privés et marchands (Vinted, Vestiaire Collective, Kiabi, Promod, Auchan, Galeries Lafayette, etc.) qui viennent directement concurrencer l'activité d'Emmaüs, et risquent de mettre en péril cette activité indispensable à l'équilibre des Groupes. Dans ce contexte, le Conseil d'Administration (CA) d'Emmaüs France a décidé la mise en place d'un Groupe de Travail (GT) Textile afin d'identifier les enjeux du Mouvement autour de cette thématique, et de proposer une nouvelle stratégie pour les années à venir. Rassemblant une quinzaine de Groupes, il s'est réuni de mars à juillet 2021 et a identifié trois axes de travail, validés par le CA :

- **Recréer de l'adhésion autour du projet textile du Mouvement** en renforçant les liens entre les Groupes acteurs de la filière, et en redonnant du sens aux dons de surplus textiles au sein du Mouvement, comme geste solidaire, créateur d'emplois, et garantie de notre autonomie.
- **Sécuriser notre accès au gisement de textile** : avec une concurrence accrue autour du gisement de qualité, il est nécessaire de rester un acteur incontournable et moderne de la collecte textile, en communiquant et en encourageant le don à Emmaüs.
- **Consolider et diversifier nos débouchés textiles** afin de développer l'activité de réemploi, source importante de revenus pour les Groupes, et encourager les pratiques de diversification à partir du gisement non réemployé.

En 2022, un plan d'actions se concrétisera par l'organisation d'un Tour des Régions textile afin que tous les Groupes Emmaüs s'approprient les enjeux de la filière.



Des webinaires sur les fonds réemploi

Au fil de l'année, plusieurs webinaires, rassemblant jusqu'à 70 participants, ont été organisés pour les Groupes Emmaüs par le service Développement Économique d'Emmaüs France sur la question des fonds réemploi. Ils ont permis de proposer des points à date sur les dispositions de la loi AGECE et de leurs impacts potentiels sur l'activité des Groupes, tant sur les objets concernés par les nouvelles filières que les barèmes de soutiens financiers, les exigences de traçabilité ou encore les nouveautés concernant la collecte et l'accès au gisement.

Un webinaire pour préparer les Groupes aux zones de réemploi en déchetteries

Suite à la loi « AGECE », les collectivités locales ont désormais l'obligation de prévoir un espace dédié à la collecte d'objets réemployables et de mettre en place des partenariats avec les structures de l'ESS qui se montreraient intéressées. Au sein du Mouvement, de nombreux Groupes ont déjà mis en place ce type de partenariats. Mais en prévision d'une montée en puissance du dispositif, Emmaüs France a proposé dès janvier 2021 un webinaire de retour d'expérience et partage de bonnes pratiques sur le sujet.

Assises de la Branche Communautaire

Les Assises 2021 de la Branche Communautaire ont réuni près de 300 personnes représentant 99 Communautés, qui ont assisté à cette journée un peu particulière, mais dans une ambiance riche en échanges et en débats. Outre les temps statutaires, à l'occasion desquels ont été votés l'entrée dans le Mouvement d'Emmaüs DTC Roya et d'Emmaüs Pontivy, un point d'actualité a été fait sur le Collège National des Compagnes et Compagnons, assorti d'un appel lancé aux Présidents et Responsables de Communautés, afin de soutenir les référents des Collèges Régionaux pour faire connaître ces instances dans leur Communautés, et ainsi de renforcer leur vitalité.

L'après-midi des Assises était ensuite organisée en

sous-groupes autour de la question : « Pourquoi et comment les Communautés répondent-elles aux défis d'aujourd'hui ? ». L'occasion de rappeler que les Communautés mettent les femmes et les hommes en action, autour d'un travail basé sur l'économie du don et contre le gaspillage, et qu'elles sont dotées d'une richesse humaine permettant une forte créativité. Une autre idée forte est ressortie quant à la liberté d'adaptation des Communautés au gré des évolutions de la société, pour mieux répondre aux nouveaux enjeux et besoins qui émergent. Enfin, il faut noter l'intervention de Jean Rousseau, venue ponctuer ces échanges autour des valeurs communautaires, et affirmer combien les Communautés répondent aux grands défis d'aujourd'hui.



Assises de la Branche Action Sociale et Logement

Les Assises 2021 de la Branche Action Sociale et Logement (ASL) se sont déroulées le 24 mars en visio-conférence. Malgré ce format inédit et contraint, elles ont réuni plus d'une centaine de participants, démontrant l'attente forte du réseau pour ce temps d'échange et de partage autour du bilan de l'année écoulée. Dans ce contexte sanitaire et social particulier, une grande majorité des Groupes de la Branche ASL sont parvenus à maintenir leurs activités, mais aussi à développer leur accueil et leurs services. Fidèles à l'esprit de l'abbé Pierre, certains ont fait entendre leur voix afin d'interpeller les pouvoirs publics pour que les personnes en difficultés ne soient pas laissées pour compte. Ainsi, Emmaüs Habitat a pu témoigner de son expérience de gestion de proximité et d'accompagnement pendant la

crise sanitaire. De son côté, la Fondation Abbé Pierre nous a présenté son fonds d'urgence Covid-19 et ses actions d'interpellation. Dans un autre domaine, le SOS Familles Emmaüs Nanterre a montré comment il s'est adapté à la précarisation induite par la crise en développant de nouvelles activités telles que la distribution de repas. La Branche a accueilli officiellement dans le Mouvement les Groupes Cent pour Un Vendée Ouest et Cent pour Un Pays Rochefortais. Elle a également souhaité la bienvenue aux Groupes Vivre au Peux et le Village, qui ont commencé leur période de probation. Pour cette édition des Assises, le traditionnel moment portant sur les sujets de la Fédération a été consacré à un échange sur l'appel à générosité du public, initié par Emmaüs France au moment de la crise sanitaire.

Assises de la Branche Economie Solidaire et Insertion

Les membres de la Branche Economie Solidaire et Insertion se sont réunis en visio-conférence pour une édition 2021 logiquement un peu particulière. Malgré ces contraintes techniques, plus de 160 participants ont assisté aux échanges, représentant pas moins de 65 Groupes, soit une participation satisfaisante malgré un événement largement réduit par rapport aux années précédentes. Ce format inhabituel a néanmoins permis à de nombreux participants de suivre les échanges collectivement au sein des Groupes, facilitant ainsi une participation plus large, qui n'aurait pas été possible en présentiel. Cela a aussi facilité la participation des Groupes qui sont les plus éloignés géographiquement, notamment les ultramarins. Malgré ce format réduit, l'équipe de la Branche a pu présenter un arrêt sur image de l'année 2020 : mise en lumière du travail des acteurs et actrices du Mouve-

ment, retour sur l'animation du réseau et les actions d'interpellation menées en matière d'emploi et insertion. L'occasion également de consacrer un temps à la vie statutaire de la Branche, autour des élections au Comité de Branche et le choix des candidats qui seront proposés à l'Assemblée Générale d'Emmaüs France pour faire partie du Conseil d'Administration de la Fédération.

Pour conclure ces Assises virtuelles, un débat a été organisé sur l'impact de la crise sanitaire sur l'emploi et la précarité, ainsi que sur le rôle des acteurs de la solidarité et de la lutte contre l'exclusion dans ce contexte. Un moment riche en partage d'expérience et pistes de réflexions des participants, encouragées par les interventions de Guillaume Almeras, responsable Emploi et Insertion du Secours Catholique, et Louis Gallois, Président du Fonds d'expérimentation contre le chômage.

ASSISES

Assises des Régions

Au regard du contexte sanitaire, les Assises des Régions 2021 se sont déroulées en visio-conférence sur deux matinées consécutives, les 9 et 10 mars. Plus de 150 personnes ont participé à des échanges riches et animés. Martine Marragou, Vice-présidente d'Emmaüs France au titre des Régions, a profité de l'occasion pour rappeler l'importance des différentes instances régionales afin de faire vivre le partage et l'interconnaissance dans le Mouvement, notamment après une année 2020 si particulière. Le nouveau cadre d'action des Régions faisait partie des points à l'ordre du jour de ces Assises. Revisité par un groupe de travail au sein du Collège des Régions, il a permis d'approfondir certaines thématiques : rôle et qualification des participants aux Assises, ajustement des missions des délégués et des administrateurs au titre des Régions au Conseil d'Administration d'Emmaüs France. Les participants ont salué la volonté des Groupes de l'île de La Réunion de créer une nouvelle Région au sein du Mouvement. Afin de répondre à cette envie, le Collège des Régions a validé le 5 février 2021 la création d'une organisation expérimentale, pour une durée d'un an. Enfin, ce temps fort des Régions a été ponctué par l'intervention de Patrick Atohoun, Président d'Emmaüs International, et de Nathalie Péré-Marzano, Déléguée Générale d'Emmaüs International, venus s'exprimer et échanger autour de la situation post-crise et sur les enjeux en vue de la prochaine Assemblée Mondiale.



Habitat des Communautés : un guide pour faciliter les projets de réhabilitation

Afin d'améliorer les conditions d'hébergement des Compagnes et Compagnons, les Communautés portent des projets – souvent importants – de réhabilitation ou de construction, mais se heurtent à des difficultés liées à leur statut d'Organisme d'Accueil Communautaire et d'Activités Solidaires (OACAS). Pour les aider à surmonter cet obstacle, Emmaüs France a initié en mars 2021 un travail qui se traduira par la publication d'un guide, courant 2022.



HABITAT

Le combat pour un logement digne constitue un des fondements du Mouvement Emmaüs. Malgré cet engagement de long terme des Communautés, il est aujourd'hui estimé que près de la moitié de l'offre en logements nécessite d'être rénovée du fait de son obsolescence ou de la nécessaire adaptation aux nouveaux besoins. En effet, les profils des personnes accueillies se sont diversifiés avec un accueil croissant de familles ou de personnes retraitées, dans un contexte global d'augmentation des demandes. Pour répondre à ces nouveaux besoins, les Communautés s'engagent depuis des années dans des projets de réhabilitation ou de construction de nouvelles places. Les capacités sont ainsi passées de 4 036 places en 2010 à 4 522 en 2018.

Des projets difficiles à porter pour les Communautés

Malgré ce besoin important d'amélioration des conditions de vie et d'extension des capacités d'accueil, les Communautés rencontrent des difficultés dans la conduite de projets ambitieux. Aujourd'hui, la quasi-totalité d'entre elles bénéficient du statut d'Organisme d'Accueil Communautaire et d'Activités Solidaires (OACAS), qui reste mal connu des partenaires suscep-

tibles de prendre part aux projets qu'elles souhaitent engager, en particulier des acteurs publics : communes, intercommunalités, départements, régions, services de l'État. S'ils identifient bien le rôle des Communautés en matière d'accueil et de solidarité, ces derniers ont du mal à percevoir la façon dont le modèle communautaire s'organise de manière globale et constitue un projet cohérent et transversal. Des financements sont ainsi refusés aux Communautés car les OACAS sont considérés à la fois comme de l'hébergement et du logement, et ne rentrent donc pas dans les cases classiques de l'administration.

Un travail sur la création d'un guide pour faciliter la mise en œuvre des projets

Dans le cadre des démarches menées par Emmaüs France pour la sécurisation de l'habitat communautaire, un travail a donc été engagé avec la Direction de l'Habitat, de l'Urbanisme et des Paysages (DHUP), la Direction Générale de la Cohésion Sociale (DGCS) et des salariés de la Direction Immobilière d'Emmaüs France afin de disposer d'un cadre sécurisant pour les résidences OACAS. À partir de mars 2021, plusieurs comités de pilotage et ateliers ont été organisés, ainsi que des visites de terrain.

Ces discussions ont abouti à l'élaboration d'un guide pour appuyer les Communautés dans leurs réponses aux enjeux posés par leur habitat. L'objectif est notamment de favoriser une meilleure compréhension du fonctionnement des OACAS par les partenaires et de ce qu'ils apportent aux territoires mais aussi d'informer sur les dispositifs mobilisables par les Communautés. Son contenu a été réalisé en 2021 par Espacité et sera publié dans le courant de l'année 2022 avant de faire l'objet d'un module de formation.



INSERTION

Un groupe de travail pour étudier la promesse de l'AFEST

Tout au long de l'année 2021, un groupe de travail a étudié les possibilités offertes par l'Action de Formation en Situation de Travail (AFEST). Cette nouvelle modalité pédagogique est susceptible d'enrichir les pratiques de formation et d'accompagnement des personnes en parcours d'insertion.

Instaurée par la loi « Pour la liberté de choisir son avenir professionnel » de 2018, l'AFEST propose une pédagogie susceptible de réconcilier avec la formation des personnes en parcours d'insertion rencontrant des difficultés avec les apprentissages.

L'une des spécificités de l'AFEST est notamment d'être organisée sur le lieu de travail, en situation de production et en utilisant les activités professionnelles comme support pédagogique. Dans un parcours individualisé au plus près du terrain, ces actions sont aménagées pour faciliter les apprentissages en alternance avec des séquences dites réflexives. Ces dernières se caractérisent par la possibilité pour la personne en formation de prendre du recul par rapport à l'activité, et de réfléchir aux procédés et techniques utilisés. Le parcours AFEST présente aussi la particularité de proposer un accompagnement rapproché, réalisé par un formateur dédié qui s'apparente au tutorat. Celui-ci est un expert métier externe ou interne, amené à développer une posture qui encourage l'expérimentation et l'autonomie au profit d'une prise de confiance de l'apprenant.

Dans cette perspective, un groupe de travail a été constitué avec des salariés de Groupes du Mouvement et de la Fédération, afin de mesurer les opportunités réelles issues de ce nouveau cadre juridique et pédagogique. L'objectif était avant tout d'analyser la promesse de l'AFEST, instituée par la loi comme une

action de formation au même titre que la formation à distance et la formation présentielle. Par ailleurs, trois Groupes du Mouvement (Espaces, F.R.I.P.E Emmaüs Reims et Emmaüs Vêtement Chambéry) ayant mis en place des expérimentations, le groupe de travail s'est attaché à en rendre compte. Il est apparu que l'AFEST porte un véritable potentiel de transformation quant à la place et au sens donnés à la formation dans l'accompagnement des personnes en parcours d'insertion. Sa méthodologie implique un important travail de préparation collectif et peut conduire à repositionner le rôle des encadrants techniques, en tant que formateurs AFEST, avec une montée en puissance de leur fonction pédagogique. Dans les Groupes où la formation interne a déjà sa place, l'application de la pédagogie et du cadre juridique de l'AFEST à des pratiques existantes s'est avérée de nature à consolider la valeur formative de ces pratiques, voire à les inscrire dans un parcours de reconnaissance, ou de certification, potentiellement finançable par les fonds publics.

Le groupe de travail s'est donc attaché à rendre compte de ces premières expérimentations en capitalisant l'ensemble des ressources et des analyses partagées par les Groupes concernés. Cela débouchera courant 2022 sur l'animation d'un webinaire, la diffusion de fiches thématiques et prochainement sur un premier niveau de préconisation, en vue d'un déploiement potentiel de l'AFEST dans l'ensemble du Mouvement Emmaüs.

F.R.I.P.E Emmaüs Reims expérimente l'AFEST

En 2021, F.R.I.P.E Emmaüs Reims a lancé une expérimentation de l'AFEST au sein de son Atelier Chantier d'Insertion accueillant 25 salariés. Portée par la directrice, l'équipe de professionnels de l'encadrement a suivi 6 demi-journées de formation par un consultant AFEST, entrecoupées de sessions de travail individuel. Ces phases de diagnostics ont permis une analyse du poste de travail, la création et la formalisation d'outils et la formation à la démarche réflexive. Deux modules de formation ont pu être formalisés : « Réaliser l'entretien de l'espace de vente » et « Assurer l'accueil de la clientèle ». L'objectif sur le long terme est que cela devienne une partie d'un titre professionnel.

Lancement du podcast d'Emmaüs : « Un autre monde »



À l'heure où plus de 5 millions de français écoutent des podcasts de manière hebdomadaire, Emmaüs France a fait le choix d'explorer ce support audio pour présenter le Mouvement, son histoire, ses acteurs et projets. En avril 2020, Emmaüs France a donc lancé son podcast « Un autre monde : des voix pour ouvrir les yeux ». Cette première saison de « Un autre monde » invite les auditeurs et auditrices à découvrir les innovations sociales audacieuses que le Mouvement Emmaüs met en place depuis plus de 70 ans pour lutter contre l'exclusion. Déclinée en trois épisodes de 25 minutes, elle est conçue comme un voyage au sein de cet « autre monde », que les 30 000 acteurs d'Emmaüs bâtissent au quotidien. Reportages et interviews témoignent d'un Mouvement qui se réinvente perpétuellement pour répondre aux nouvelles précarités, et accompagner au mieux les personnes en difficultés.

Au fil des épisodes, les auditeurs et auditrices sont plongés en immersion et découvrent une diversité de projets : d'une Communauté à un chantier d'insertion en milieu carcéral, en passant par une ferme d'accueil de personnes sous main de justice ou encore une école unique en son genre scolarisant des enfants exilés. Ils rencontrent également des acteurs de l'inclusion numérique et bancaire, de l'accompagnement des personnes en situation de rue ou du design solidaire et durable... Autant d'initiatives qui dessinent une société plus juste, plus solidaire et plus écologique. Cette saison initie également un travail de réflexion qui vise à remettre en contexte l'action d'Emmaüs et à mieux l'appréhender au regard des enjeux du monde contemporain, en donnant la parole à l'historienne Axelle Brodiez-Dolino et à l'essayiste Sandrine Roudaut.



Régularisation des Compagnes et Compagnons : état des lieux et engagements du Mouvement

Dans les 122 Communautés que compte le Mouvement Emmaüs, près de 5 000 Compagnes et Compagnons sont accueillis, dont un nombre important sans droits reconnus au séjour. Depuis mars 2019, ces derniers peuvent, sous certaines conditions prévues par la loi, déposer une demande de titre de séjour après trois années d'activité.

Un suivi étroit de la situation dans l'ensemble du Mouvement

À la suite d'un premier état des lieux réalisé en 2020, la Branche Communautaire a réalisé au **printemps 2021** une nouvelle enquête auprès des Communautés. Ce travail révèle que fin 2020, 639 Compagnes et Compagnons avaient déposé un dossier de demande de titre de séjour, et la majorité d'entre eux avait obtenu une réponse positive. Derrière ce chiffre encourageant, l'enquête montre cependant que seulement 46 % d'entre eux ont obtenu une carte « Vie privée et familiale ». L'autre moitié s'est vu remettre soit une carte « Salarié » (24 %), soit une carte « Travailleur temporaire » (28 %). Malheureusement, ces dernières ne permettent qu'un accès précaire à la régularisation, et entraînent des difficultés pour les Compagnes et Compagnons dans la préparation de leur avenir, notamment en limitant leur accès au travail, à l'inscription à Pôle Emploi, ou au renouvellement de leur titre de séjour. Par ailleurs, de nombreux dossiers demeurent en attente, avec des délais de traitement anormalement longs. Bien que le nombre de refus apparaisse assez faible, il a cependant triplé entre juillet et décembre 2020. Les Communautés et Emmaüs France demeurent donc vigilantes sur l'application de ces dispositions légales, et alertent régulièrement les préfetures sur les dysfonctionnements constatés.

L'engagement du Mouvement aux côtés des Compagnes et Compagnons

Pour tenter de prévenir ces situations difficiles pour les Compagnes et Compagnons, la majorité des Communautés nouent des relations constructives avec les préfetures, favorisant ainsi l'application des dispositions permettant leur régularisation. Cependant, lorsque les pouvoirs publics ne se conforment pas au cadre légal et se montrent fermés à tout échange, les Compagnes et Compagnons sont contraints de saisir la justice pour faire valoir leurs droits.

Afin de les accompagner dans ces démarches délicates, les Communautés et Emmaüs France se sont mobilisés pour les soutenir au mieux lorsqu'un recours est déposé à la suite d'un refus de titre de séjour. Dans cette perspective, le Conseil d'Administration d'Emmaüs France a ainsi rendu un avis positif en octobre 2021 pour s'engager sur des interventions volontaires aux côtés des Compagnes et Compagnons. Cette procédure consiste à intervenir directement lors des recours judiciaires effectués par les Compagnes et Compagnons pour rappeler les grands principes de droit permettant leur accès à la régularisation, ainsi que les valeurs défendues par le Mouvement Emmaüs à travers cet article de loi. Par ce biais, Emmaüs France espère rendre la jurisprudence plus favorable à la régularisation des Compagnes et Compagnons et limiter l'interprétation de plus en plus restrictive qui en est faite par les préfetures.

Lancement d'une enquête sur la participation des Compagnes et Compagnons

Ces dernières années, les démarches favorisant la participation des Compagnes et Compagnons se sont multipliées au sein du Mouvement Emmaüs. Ces derniers se réunissent désormais à l'échelle nationale au sein du Collège National des Compagnes et Compagnons, à l'occasion des Rencontres Nationales des Compagnes et Compagnons, mais aussi dans les collèges régionaux. Au-delà de leur place dans les instances, la participation des Compagnes et Compagnons se traduit par diverses formes d'implication dans la vie de leurs Communautés, favorisant leur expression et la création de liens avec les membres du trépied (qui correspond aux trois rôles complémentaires existant au sein des communautés Emmaüs : salariés, Compagnons, bénévoles). Afin d'accompagner cette dynamique constructive au sein du Mouvement, Emmaüs France a souhaité évaluer et analyser les espaces de participation existants et soutenir leur développement. Pour cela, elle a fait appel à l'Agence Nouvelle des Solidarités Actives (ANSA), une association de lutte contre la pauvreté et pour l'inclusion spécialisée dans l'innovation et l'expérimentation sociales. Elle a mené un travail d'enquête au sein de la Branche Communautaire à partir de **mai 2021**, basé sur des questionnaires, entretiens téléphoniques et visites de terrain dans les Communautés. Les objectifs de l'enquête étaient avant tout de comprendre le fonctionnement des espaces de participation et d'expression existants, et de recueillir l'avis des personnes concernées sur leur expérience. Sur la base des informations collectées, cette démarche permettra d'identifier des axes d'amélioration afin de garantir et favoriser la participation et l'expression des Compagnes et Compagnons, et d'en construire ensemble une définition commune. Les résultats sont attendus courant 2022.

tants et soutenir leur développement. Pour cela, elle a fait appel à l'Agence Nouvelle des Solidarités Actives (ANSA), une association de lutte contre la pauvreté et pour l'inclusion spécialisée dans l'innovation et l'expérimentation sociales. Elle a mené un travail d'enquête au sein de la Branche Communautaire à partir de **mai 2021**, basé sur des questionnaires, entretiens téléphoniques et visites de terrain dans les Communautés. Les objectifs de l'enquête étaient avant tout de comprendre le fonctionnement des espaces de participation et d'expression existants, et de recueillir l'avis des personnes concernées sur leur expérience. Sur la base des informations collectées, cette démarche permettra d'identifier des axes d'amélioration afin de garantir et favoriser la participation et l'expression des Compagnes et Compagnons, et d'en construire ensemble une définition commune. Les résultats sont attendus courant 2022.

Création d'une mission « Développement de l'Insertion par l'Activité Économique »

Au mois de **mai 2021**, Emmaüs France a créé un poste dont l'objectif vise à soutenir fortement le développement de l'insertion par l'activité économique au sein du Mouvement. L'objectif est ainsi d'offrir plus de solutions aux personnes en grande précarité, sur les territoires peu pourvus, comme à destination de publics spécifiques tels que les personnes placées sous main de justice. D'une durée de 18 mois, cette mission fait

l'objet d'un financement du Fonds départemental d'insertion et de la Fondation de France, dans le cadre du programme Acteurs Clés Du Changement, qui réunit une vingtaine d'acteurs de l'économie sociale et solidaire. La mission repose sur un premier axe qui consiste à apporter un accompagnement individuel aux porteurs de projets. Cela se traduit par une aide dans le montage de projet, l'élaboration du modèle économique ou la participation aux instances internes. Huit Groupes bénéficient actuellement de ce type d'accompagnement : l'Atelier R-are, Les Jardins de la Providence (Assajuco), l'Atelier Emmaüs, la Ferme de Bénerville (Emmaüs Mundo'), la Ferme Intention (Le Village), la Ferme des Fruits de la Terre, la Ferme de l'Air Libre et Objectif Ferme, ces cinq derniers s'inscrivant dans la dynamique d'essaimage des fermes de Moyembrie. L'animation thématique et collective autour des enjeux de l'insertion est un autre axe de cette mission, notamment par l'accompagnement du projet d'essaimage des fermes sur le modèle de Moyembrie, ou encore dans l'appui à la recherche de fonds. Enfin, cette mission se traduira par la réalisation d'un guide et d'outils d'aide à la création d'un projet d'insertion, à destination de tous les Groupes du Mouvement.



ACTIVITÉ

Appel à Projets Atelier Electro

En **juin 2021**, Emmaüs France a lancé la 7^e édition de l'Appel à Projet Atelier Electro. Inscrite dans le cadre de la convention Ecosystem qui a pour objectif de développer le réemploi de l'électroménager, ce dispositif permet de soutenir financièrement les Groupes Emmaüs souhaitant créer, rénover ou équiper leur

atelier de réparation d'équipements électro. Pour cette 7^e édition, une enveloppe exceptionnelle de 116 000 € a permis cette année d'accompagner 18 Groupes dans leur démarche d'amélioration des conditions de travail en atelier, ou de développement des capacités de réparation de l'électro.



ÉLECTRO

Collecte d'équipements électro : GEMmaüs 82 prend le relais de Toulouse

Les appareils électroménagers collectés par les Groupes Emmaüs auprès des ménages ne suffisent pas toujours à répondre aux attentes et besoins de leurs clients et bénéficiaires. C'est la raison pour laquelle GEMmaüs Toulouse est né en 2015. Précurseur de la mutualisation des Déchets d'Équipements Électriques et Electroniques (D3E). Le dispositif consiste à récupérer chez les distributeurs des équipements principalement issus de la reprise 1 pour 1 : appareils usagés des particuliers repris en magasin à l'achat d'un équipement neuf. Ce dernier a cessé son activité en 2021 puis a été repris par Emmaüs 82. Outre une organisation logistique rigoureuse, la collecte en distribution requiert une importante gestion administrative, notamment en termes de traçabilité. À la Com-

munauté de Montauban, c'est le chantier d'insertion EBR (Electro Boulot Renouveau), créé en 2019, qui gère cette activité. Après un travail commun d'Emmaüs 82, Emmaüs France et Ecosystem, EBR a effectué les premières collectes en décembre 2021, auprès de 4 magasins. Les appareils électroménagers collectés viennent alimenter la nouvelle plateforme de mutualisation GEMmaüs 82, où les Groupes Emmaüs voisins pourront venir collecter de l'électro, pour répondre localement aux besoins de solidarités et regarnir leurs espaces de vente. Au rythme de 5 collectes par semaine, 20 tonnes de D3E devraient arriver annuellement sur la plateforme, soit un potentiel de plus de 1 000 gros appareils électroménagers retrouvant une seconde vie après tests et réparation.

ASSEMBLÉE GÉNÉRALE

Assemblée générale 2021

Organisée les 31 mai et 1^{er} juin 2021, l'Assemblée Générale s'est déroulée en distanciel pour la deuxième année consécutive, en raison du contexte sanitaire.

Temps fort de la vie interne du Mouvement, l'Assemblée Générale (AG) 2021 a rassemblé 296 participants et inauguré les nouvelles modalités de renouvellement par tiers du Conseil d'Administration d'Emmaüs France, adoptées en 2019. Outre les séquences statutaires de rigueur, cette édition a notamment été marquée par plusieurs débats animés, notamment celui autour de l'Appel à la Générosité du Public (AGP), lancé au printemps 2020 pour soutenir les Groupes Emmaüs qui risquaient d'être gravement fragilisés par les fermetures des espaces de vente. Les débats ont porté sur l'opportunité de maintenir ou non de façon pérenne l'appel à la générosité du public, au-delà de la crise sanitaire, et ont débouché sur une motion stipulant qu'un nouvel AGP ne pourrait être organisé « qu'en cas de situation exceptionnelle ». L'AG a aussi été l'occasion d'un renouvellement de la présidence du Mouvement, avec l'arrivée à cette fonction d'Antoine Sueur, qui occupait jusque-là la vice-présidence au titre de la Branche Communautaire, et a souhaité présenter une candidature d'apaisement : « *Le défi, à présent, est de calmer les esprits et les colères, travailler à la conciliation et rassembler. Il faut redonner une vision et un nouvel horizon commun* ».

Communautés de Pontivy (Morbihan) et de la Roya (Alpes-Maritimes)

Elles sont les 121^e et 122^e Communautés à entrer dans le Mouvement. La Communauté de Pontivy accueille 4 familles dans une longère récemment rénovée. À terme, cette nouvelle Communauté bretonne prévoit d'accueillir une vingtaine de Compagnes et Compagnons. Située dans le département des Alpes-Maritimes, La Roya est la première Communauté agricole du Mouvement. Elle accueille trois Compagnons qui participent à l'activité de la ferme, dans cette région frontalière marquée par l'engagement fort de Cédric Herrou pour la défense d'un accueil digne des personnes exilées.

Cent pour un toit Vendée Ouest

Quatrième association « Cent pour un Toit » à entrer dans le Mouvement, Cent pour un toit Vendée Ouest a été créée en 2017. Comme les autres structures du même nom, elle a pour objet de loger et d'accompagner des familles ou des personnes qui n'ont pas ou plus accès aux dispositifs généraux gérés par les pouvoirs publics, et ce, notamment via la collecte des fonds nécessaires auprès d'un collectif citoyen.

Ferme de Baudonne (Landes)

C'est la troisième ferme de ce type au sein du Mouvement Emmaüs. Créée en 2019, elle s'inscrit dans la dynamique d'essaimage portée par Emmaüs France, visant à répliquer le dispositif de la Ferme de Moyembrie et accueille donc également des personnes placées sous main de justice, qui viennent finir leur peine autour d'un projet d'insertion par le travail et d'accompagnement vers le retour à la liberté. Baudonne présente la particularité de n'accueillir que des femmes en fin de peine, qui peuvent profiter d'un sas entre la vie carcérale et le retour à la liberté totale, avec un Atelier Chantier d'Insertion de maraîchage biologique.

Quatre nouveaux Groupes Emmaüs en France

Comme chaque année, l'Assemblée Générale a consacré un temps à l'entrée des nouveaux adhérents au sein d'Emmaüs France, après plusieurs années de probation. Ce temps a vocation à permettre aux Groupes entrants de bien définir leur projet, de bénéficier d'un parrainage d'autres Groupes Emmaüs et de permettre à chacune des parties de s'assurer d'un réel partage de valeurs communes, chères au Mouvement.

En 2021, l'AG a voté l'entrée de quatre nouveaux Groupes dans le Mouvement :

La créativité des Groupes Emmaüs en action

Zoom sur l'accompagnement d'Emmaüs Innove, l'accélérateur d'innovation du Mouvement Emmaüs.

Le 7 juillet 2021, les structures Emmaüs lauréates de l'appel à projets d'Emmaüs Innove se sont retrouvées pour une journée collective de formation sur la construction d'une stratégie de communication. Cette journée était une des étapes du parcours d'accompagnement qu'Emmaüs Innove, l'accélérateur d'innovation du Mouvement, propose aux structures Emmaüs qui expérimentent de nouveaux projets de lutte contre la précarité.

Tous les projets bénéficient d'un soutien financier et d'un accompagnement sur mesure sur la modélisation économique, l'évaluation de l'impact social, le montage juridique, ainsi que la dimension marketing et la communication. Des journées collectives de formation et de co-développement entre pairs rythment également l'accompagnement.

En 2021, Emmaüs Innove a accompagné une trentaine de projets agissant pour une transition écologique et solidaire. Focus sur quelques-uns de ces projets :

Économie circulaire

- Deux Groupes Emmaüs expérimentent le recyclage de plastiques durs : le projet Retriplast, porté par Emmaüs Action Ouest et par Tribord, une entreprise d'insertion bretonne, a été lancé en juillet 2021 à Brest. 170 tonnes de plastiques durs ont déjà été triées, broyées et recyclées grâce à une équipe de 5 salariés en insertion. De son côté, la Communauté de Bourgoin-Jallieu installera prochainement dans un nouveau lieu une activité de recyclage similaire.
- En France, seul 1 % des mobiliers de bureaux dont les entreprises se séparent est effectivement réutilisé. En juin 2021, Label Plateforme 47 s'est installée à Damazan, dans le Lot-et-Garonne, pour collecter et revendre du mobilier de bureau tout en créant des emplois en insertion. Grâce à une équipe de 5 salariés en insertion, Label Plateforme a sauvé plus de 25 tonnes de mobilier de la benne en 2021.
- Une promotion de huit Groupes Emmaüs a bénéficié d'un soutien au lancement d'une activité d'aérogommage en cabine ventilée. Cette technique de propulsion d'abrasif permet de donner une nouvelle vie à des meubles anciens en les remettant au goût du jour. Les structures ont bénéficié du parrainage de deux acteurs Emmaüs (Grenoble et Besançon) précurseurs sur cette activité, leur permettant de s'appuyer sur des visites de sites, des formations et du partage d'expérience.



Tiers-lieux

- La Communauté de Primelin poursuit son développement ! Cet ancien centre de vacances Emmaüs se transforme, depuis 2019, en tiers-lieu pour redynamiser le territoire de Primelin tout en y favorisant la cohésion sociale. En 2021, la Communauté et ses 3 Compagnes et Compagnons ont accueilli plus de 450 personnes en vacances (60 % de public Emmaüs et 40 % de public extérieur) et a ouvert une épicerie de produits locaux. Des travaux permettant de développer davantage d'activités (programmation événementielle, café restaurant, location d'espace, ateliers « Do It Yourself », hébergement d'urgence) débiteront à l'automne 2022.

Numérique

- Un webinaire de lancement de l'application Pilote Dépenses a réuni plus de 500 participants en janvier 2021. Cette application, développée à l'initiative du SOS Familles Emmaüs de Nanterre et par un collectif d'acteurs de l'inclusion bancaire, permet de suivre son budget et son reste à vivre quotidien en temps réel. Elle complète la première application développée, Pilote Budget, qui calcule le reste à vivre, soit le budget restant après tous les frais et charges engagés.
- Emmaüs France soutient LaCollecte.tech d'Emmaüs Connect, lancée fin 2020, à l'heure où les besoins en équipement numérique s'envolent. LaCollecte.tech est une plateforme visant à massifier les dons des entreprises et des collectivités, optimiser le lien avec les reconditionneurs et les relais de distribution, pour équiper des milliers de personnes exclues du numérique. Les Ateliers du Bocage et TRIRA, reconditionneurs Emmaüs, sont des partenaires clés de cette initiative.



Mobilité

De nombreux projets de mobilité ont vu le jour en 2021. Le SOS Familles Emmaüs de Foix a lancé son service de location solidaire avec une flotte de 3 voitures pour les personnes en voie d'insertion professionnelle, au tarif de

3€/jour. À Ruffec, le comité d'amis a lancé EmmaBus, un bus itinérant France Service permettant aux habitants de 8 communes rurales de disposer d'un lieu d'accès aux services publics, et d'accompagnement au numérique.

L'année 2021 s'est terminée avec le lancement d'une nouvelle promotion de l'appel à projets. 23 structures seront accompagnées sur des thématiques révélatrices de la force d'innovation du Mouvement :

- **Une tendance forte : le développement de l'upcycling chez Emmaüs.** Emmaüs Innove accompagnera en 2022 deux nouvelles marques d'upcycling textile, Atelier Regain et Les Surcyclés du Léopard, ainsi que 3 structures d'upcycling bois : Atelier Emmaüs, la Communauté de Saint-Nazaire et l'Atelier R-ARE. Ces 5 lauréats seront notamment suivis par Stúdio Emmaüs, le collectif des designers Emmaüs, qui a construit un parcours d'accompagnement pour les structures souhaitant se lancer dans l'upcycling.
- **Autre tendance forte, le développement des tiers-lieux :** 6 structures Emmaüs seront accompagnées sur ce thème, qu'il s'agisse d'étudier la faisabilité d'un Village du Réemploi, le lancement d'un tiers lieu mixant recyclerie et accompagnement social, ou encore du lancement de cafés alternatifs.
- **Insertion et emploi :** la Communauté des Essarts va expérimenter un nouveau parcours d'accompagnement des Compagnes et Compagnons vers l'emploi, en partenariat avec les entreprises du territoire. De son côté, Emmaüs Solidarité va créer un jeu de société permettant aux personnes accompagnées de mieux comprendre les attendus et étapes du parcours d'insertion en France.
- **Numérique :** chaque année, le Mouvement innove sur le champ numérique. 2 projets seront suivis : une étude de faisabilité portée par Label Ecole visant à lancer une formation professionnalisante aux métiers du numérique en e-learning ainsi que, le lancement d'un espace numérique et de convivialité à Emmaüs Solidarité, permettant aux personnes en situation de précarité d'apprendre à faire leurs démarches en ligne.
- **Santé :** La Communauté de Toulouse lance une expérimentation avec un expert picologue sur le sujet de l'alcool en lieu d'accueil. De même, Emmaüs Solidarité aborde le sujet de la précarité menstruelle dans son espace femmes L'Agora, situé à Paris.
- **Accueil :** Les Eaux Vives va inaugurer un nouveau lieu d'accueil inconditionnel de femmes en situation de rue. Par ailleurs, les régions Pays de la Loire et Nouvelle-Aquitaine lancent une réflexion prospective sur les nouvelles modalités d'accueil à inventer pour répondre aux besoins croissants des personnes sans-abris, notamment des familles exilées.
- **Culture :** Enfin, nous aurons la joie d'accompagner Emmaüs Grenoble dans la création d'un film diffusé en salles de cinéma et festivals permettant aux Compagnes et Compagnons de la Communauté de partager leurs parcours et leurs quotidiens avec le grand public.

Les chantiers d'été chez Emmaüs



L'été est évidemment la période des vacances, mais elle est aussi celle de l'engagement auprès d'Emmaüs pour de nombreux jeunes ! Depuis plus de 60 ans, des Communautés, comités d'amis et structures d'insertion organisent des chantiers d'été solidaires qui leur sont spécialement destinés. Si les portes des Groupes Emmaüs sont évidemment ouvertes aux jeunes tout

au long de l'année, celles et ceux qui souhaitent contribuer à un projet social et se sentir utiles durant leurs vacances d'été peuvent le faire à travers ce dispositif. Après une année 2020 perturbée par la crise sanitaire, l'été 2021 a été synonyme d'un début de retour à la normale, malgré les difficultés à accueillir des jeunes internationaux comme c'est le cas traditionnellement. Malgré ce petit bémol, ce sont 19 chantiers Emmaüs qui ont ainsi été organisés par 18 Groupes, accueillant plus de 110 jeunes tout au long de l'été.

Agés de 18 à 25 ans, ils sont venus vivre une expérience en immersion au sein d'un groupe Emmaüs, et partager le quotidien des Compagnes et des Compagnons, des bénévoles et des salariés. Ils ont pu découvrir les coulisses de ces Groupes dont l'activité quotidienne est entièrement tournée vers les personnes en situation de pauvreté et d'exclusion. À travers ces temps de volontariat forts et enrichissants, l'objectif des chantiers est aussi de sensibiliser les jeunes aux valeurs d'engagement et de solidarité, en leur permettant d'agir concrètement au plus près des personnes dans le besoin.

Pour participer aux chantiers d'été :
www.emmausexperience.org / Le site d'Emmaüs dédié à l'engagement des jeunes.

Habitat Réuni et Emmaüs France signent un partenariat pour accompagner les ménages fragiles

S'inspirant des partenariats déjà noués entre Emmaüs Habitat et des Communautés ou structures d'insertion Emmaüs, la coopérative Habitat Réuni – réunissant 26 entreprises HLM – a sollicité Emmaüs France pour développer des synergies entre ses membres et tous les Groupes du Mouvement. Une convention a ainsi été signée le 6 juillet 2021 par Pierre-René Lemas, président d'Habitat Réuni et Antoine Sueur, président d'Emmaüs France, dont l'objectif est de constituer un réseau opérationnel d'acteurs à même de développer des actions partenariales destinées aux ménages logés dans le parc social et aux populations accueillies ou accompagnées. Cette collaboration prévoit en premier lieu d'accompagner les projets immobiliers des Groupes, comme ce fut

le cas pour la restructuration du site d'Emmaüs Liberté à Charenton-le-Pont. Elle vise également à faciliter le parcours des personnes en développant leur accompagnement dans l'accès au logement et à l'emploi, mais aussi à soutenir celles rencontrant des difficultés monétaires, via les SOS Familles Emmaüs. Le partenariat a également l'ambition de contribuer au développement social et urbain à travers l'activité de réemploi et de revente des Groupes Emmaüs, ces derniers participant à la vie des quartiers d'habitat social. Enfin, Emmaüs Connect et Habitat Réuni développeront des partenariats locaux visant notamment à la récupération de matériel informatique et l'organisation d'ateliers, afin de répondre à l'enjeu croissant de l'inclusion numérique.

Une rentrée étudiante sous le signe de la solidarité Emmaüssienne

Emmaüs est solidaire des étudiants ! Fidèle à l'esprit de l'abbé Pierre, Emmaüs ne se contente pas de dénoncer les injustices, mais agit aussi concrètement pour lutter contre l'exclusion. Face à la précarisation croissante des étudiants consécutive à la crise sanitaire, plus de quarante Groupes se sont mobilisés en organisant de grandes ventes solidaires à la rentrée 2021.

Pour beaucoup d'étudiants, la période de la rentrée est un moment critique. Si le logement représente la première source de dépenses chez les jeunes, s'équiper dans cette étape charnière constitue une source de dépenses lourdes dans leur budget, notamment pour meubler ou décorer un appartement.

Dans la période 2020-2021 la crise sanitaire a mit un coup de projecteur sur la précarité des jeunes :

- 72 % des 18-25 ans** ont rencontré des difficultés financières
- 5 % des 18-25 ans** craignent de ne plus pouvoir faire face à leurs dépenses de logement (Chiffres FAGE 2021)
- 30 % des jeunes** ont renoncé à l'accès aux soins pendant le Covid-19 (Rapport Buffet)
- + d'1 étudiant sur 2** a un « reste à vivre » inférieur à 50 euros à la fin de chaque mois (Le Monde)

Face à cette situation, la Mission Jeunesse d'Emmaüs France a impulsé une action de solidarité en soutien aux étudiants. Organisée en partenariat avec la Fédération des associations générales étudiantes (FAGE), 1^{ère} fédération nationale étudiante, le projet s'est traduit par l'organisation de grandes ventes solidaires. De Marseille à Amiens, en passant par Bordeaux, Lyon, Paris ou Brest, plus de 40 Communautés et structures d'insertion Emmaüs se sont mobilisées.

Des réductions entre -30 et -50 %, ajoutées à des tarifs déjà solidaires, ont ainsi été proposées aux étudiants sur des objets d'équipement et d'ameublement (meubles, décoration, vaisselle, électroménager...), leur permettant de préparer la rentrée sans se ruiner. Cette action solidaire a été massivement relayée dans la presse

nationale et locale, permettant ainsi à des centaines d'étudiants de prendre connaissance de l'initiative et de venir en profiter auprès d'un Groupe Emmaüs local. Face aux nouveaux aspects de la précarisation des jeunes, cette initiative a également permis de promouvoir les vertus de l'économie circulaire, et les valeurs sociales, solidaires et environnementales qui fondent la démarche d'Emmaüs. Des valeurs qui comptent aussi parmi les grandes préoccupations de la jeunesse d'aujourd'hui, comme en attestent les propos de Johanna, une étudiante de 20 ans, interviewée par le magazine Causette dans la boutique d'Emmaüs Défi : « Les produits de seconde main c'est plus pratique parce qu'on ne s'installe pas dans ce logement pour longtemps et puis c'est écologique. Il était hors de question pour nous d'acheter du neuf. »

L'essaimage des Fermes Emmaüs s'intensifie

Le Mouvement Emmaüs continue d'agir pour les personnes sortant de prison. Les 8 et 9 juillet 2021, avait lieu le premier séminaire réunissant les porteurs de projet de fermes qui favorisent leur réinsertion sociale et professionnelle.

Depuis 2016 et la création de la Ferme Emmaüs Les-pinassière dans l'Aude, la dynamique d'essaimage du modèle développé à Moyembrie se poursuit. Ces lieux, qui proposent aux personnes accueillies un hébergement, un accompagnement socioprofessionnel et une activité d'insertion, ont vocation à se développer significativement. Après l'ouverture en 2020 de la Ferme de Baudonne (Landes), qui présente la particularité d'accueillir des femmes, c'est la Ferme Source d'Envol, située en Loire-Atlantique, qui accueillait ce temps fort du projet d'essaimage, tout juste après avoir ouvert ses portes.

Ce premier séminaire avait pour objectif de renforcer la dynamique du collectif des porteurs de projets. Pendant deux jours, une vingtaine de participants représentant les 4 fermes existantes et les 5 projets, ont réfléchi ensemble aux valeurs communes de ce collectif, aux missions conjointes qu'ils souhaitent porter

(actions de formation, mutualisation, communication, etc.) ainsi qu'à la définition d'un plan d'actions.

La dynamique d'essaimage des Fermes Emmaüs s'inscrit dans le cadre d'une convention de partenariat signée avec le ministère de la Justice depuis 2016. L'ambition affichée est de proposer à un nombre plus important de personnes détenues un placement à l'extérieur dans leurs parcours de retour à la liberté.

Au sein du Mouvement Emmaüs, l'objectif est de disposer de 60 places supplémentaires d'ici 2023, réparties au sein de 10 fermes sur l'ensemble du territoire, soit une par direction interrégionale des services pénitentiaires.

Dans cette perspective, 5 autres projets sont en cours de développement, dont le plus abouti se concrétisera par l'ouverture de la Ferme « À l'air libre », 5^e structure du genre au sein du Mouvement, qui accueillera son 1^{er} résident début 2023 à Lusignan (Vienne).



FERMES

TRAÇABILITÉ

La traçabilité des dons : un enjeu de taille pour l'activité de réemploi du Mouvement



À travers son activité historique, le Mouvement Emmaüs est l'un des acteurs majeurs du réemploi social et solidaire. Chaque année, ce sont près de 300 000 tonnes de dons qui sont collectés et revendus ou recyclés. Le suivi de ces volumes d'objets traités par les Groupes, autrement appelé « traçabilité des flux », est devenu l'un des enjeux majeurs de l'activité de réemploi. De plus en plus réclamée par les partenaires et les pouvoirs publics, elle est aussi un des outils favorisant la

sécurisation et le développement de l'activité dans un secteur qui devient fortement concurrentiel, et favorise la montée en compétence des équipes. Pour répondre à cet enjeu, un groupe de travail interne a été lancé début 2021 pour entamer une réflexion sur les questions politiques et opérationnelles soulevées par ce sujet et aboutir à un positionnement commun dans le mouvement. Ces échanges ont débouché sur le lancement d'une expérimentation pratique au dernier trimestre 2021. Réalisée par huit Groupes Emmaüs*, elle vise à réfléchir collectivement au perfectionnement de leurs méthodes de traçabilité. Elle s'organise autour de journées de travail en présentiel, de points d'étape en visio-conférence, mais aussi de temps d'échanges réguliers et d'un suivi individuel adapté aux spécificités de chaque groupe, par l'équipe salariée d'Emmaüs France. Cette expérimentation est aussi l'occasion de tester différents outils (notamment logiciels), d'identifier les principaux blocages ou difficultés rencontrés, et de perfectionner les méthodes d'accompagnement pour les Groupes qui veulent améliorer leur traçabilité. À terme, il s'agit enfin d'affiner la stratégie globale du Mouvement sur le déploiement de la traçabilité.

* Emmaüs Défi, Emmaüs 82, Emmaüs Vannes, Emmaüs Neuilly Avenir, Emmaüs Liberté, Emmaüs Rennes, Emmaüs Fontenay-le-Comte, Emmaüs Paris

Label Plateforme 47 : Une nouvelle plateforme Label Emmaüs

Après une expérience réussie pour sa plateforme livres en Seine-Saint-Denis, Label Emmaüs a poursuivi sa dynamique d'essaimage avec l'ouverture de Label Plateforme 47. Installée sur un territoire rural du Lot-et-Garonne, cette nouvelle structure sera entièrement tournée vers le réemploi de mobilier, qui fait l'objet d'une forte demande sur Label Emmaüs. Elle prévoit de vendre notamment du mobilier professionnel collecté en entreprises et de valoriser les invendus de meubles des acteurs du réemploi sur le territoire, parfois amenés à les orienter vers des filières de recyclage, faute de

place pour les stocker. Dans cette perspective, Emmaüs Saintonge et Label Plateforme 47 ont lancé une expérimentation en septembre, en commençant par installer deux conteneurs maritimes sur le site de la Communauté. Le Groupe y entrepose ses mobiliers invendus à l'abri des intempéries jusqu'à leur enlèvement par l'équipe de Label Plateforme 47. À la mi-décembre, un premier convoi de meubles a pris la direction de la plateforme. Une fois arrivés sur place, ils sont stockés puis qualifiés au fil de l'eau pour être proposés à la vente en ligne.

Une appli pour mettre Emmaüs dans sa poche !

Développé au début des années 2010 sur le site internet d'Emmaüs France, le module « Où donner ? Où acheter ? » permet aux internautes de localiser la boutique ou le lieu d'apport Emmaüs le plus proche de chez eux. À cette époque, l'essentiel du trafic Internet passait par des ordinateurs de bureau, mais désormais, près des 2/3 tiers des usagers utilisent leur smartphone. Lancée sur les réseaux sociaux d'Emmaüs France à l'occasion de la semaine européenne du développement durable, le 18 septembre 2021, l'application Emmaüs permet ainsi d'avoir le module « Où donner ? Où acheter ? » au bout du doigt... mais pas seulement ! Car si trouver une des 500 boutiques Emmaüs (avec horaires, photos et informations) la plus proche de soi est bien au cœur de l'ap-

plication, il est aussi possible d'y consulter les dernières actus du Mouvement ou d'écouter « Un autre monde », la série de podcasts sur les coulisses d'Emmaüs. Disponible pour les téléphones Android (Google Play) et Apple (Appstore), l'appli a été téléchargée près de 3 000 fois. La création de cette appli était d'autant plus importante que le site Internet d'Emmaüs France, ne proposait pas de bonnes conditions d'utilisation sur smartphone. La refonte de ce dernier est d'ailleurs en cours : rendez-vous en 2022 pour le (re)découvrir sur ordinateur... ou mobile !

* <https://emmaus-france.org/ou-donner-acheter/>

Une étude pour mesurer les incidences de la crise sanitaire sur la clientèle des boutiques Emmaüs

Emmaüs France a publié en octobre 2021 une étude réalisée par ses services Développement Economique et Observatoire et Ressources Associative (ORA). L'objectif était à la fois de mieux connaître les clientèles Emmaüs et de comprendre les incidences économiques et sociales de la crise sanitaire sur celles-ci.

Menée dans 12 Groupes Emmaüs et en ligne auprès de plus de 1 200 personnes au cours de l'été 2021, cette enquête a permis de mettre à jour des profils et des pratiques hétérogènes, mais aussi des préoccupations et un attachement aux valeurs du Mouvement largement partagés.

Sans surprise, la crise sanitaire a laissé des traces chez une grande majorité des répondants, tant du point de vue financier, que personnel ou professionnel. Cette étude révèle aussi combien, dans ces moments difficiles, les espaces de vente Emmaüs ont contribué à combattre l'exclusion ou l'isolement des personnes qui s'y rendent. Au-delà de l'activité de vente elle-même, ces boutiques s'avèrent être de véritables points de repère solidaires. Cet attachement fort aux espaces de vente Emmaüs s'explique tant par le soutien au projet social que par les petits prix pratiqués. Cependant, un certain nombre de répondants, qui achètent également de la seconde main via d'autres canaux, déplorent une hausse des prix, qui pourrait venir accentuer le phénomène du recours à la seconde main par d'autres canaux de vente privés lucratifs. Un élément d'information important qui questionne l'adaptation de nos espaces aux nouvelles pratiques de nos visiteurs et des consommateurs de produits de seconde main.



Rencontre Nationale des Intervenantes Sociales

La Rencontre Nationale des Intervenantes Sociales s'est tenue les 16 et 17 septembre 2021 à Blanquefort, près de la Communauté de Pempuyre, en Gironde. Moment de retrouvailles chaleureuses après l'interruption due à la crise sanitaire, ces deux jours ont porté principalement sur la thématique de l'accompagnement en équipe des Compagnes et des Compagnons. Organisées notamment autour d'un temps d'échange de pratiques entre intervenantes sociales accompagnées des responsables de leurs Communautés, les discussions ont permis de réaffirmer la complémentarité de leurs fonctions respectives. Les participantes ont également souligné l'importance de travailler collectivement la répartition des rôles dans les missions d'accompagnement des Compagnes et Compagnons, et de formaliser des temps d'échanges réguliers. La séquence de la seconde journée, animée par une juriste de la Fédération des Acteurs de la Solidarité, portait sur les enjeux de la confidentialité dans l'accompagnement social et sur la protection des données personnelles des Compagnes et Compagnons.

Création d'une mission « Accueil des familles et droits de l'enfant »

Depuis quelques années, le nombre de familles accueillies dans les Groupes Emmaüs – particulièrement dans les Communautés – a significativement augmenté. Une évolution qui a conduit Emmaüs France à créer une mission intitulée « Accueil des familles et droits de l'enfant » au mois d'octobre 2021.

D'une durée de 18 mois et financée avec le concours de la Direction générale de la cohésion sociale, cette nouvelle mission portée par le service Droit et Participation, a pour première ambition de dresser un état des lieux de l'accueil des familles au sein du Mouvement. Elle réalisera notamment une cartographie actualisée des différents profils familiaux au sein des Groupes, un recensement des besoins des Groupes concernés, mais aussi des bonnes pratiques et des projets en cours. À partir de cet état des lieux, la mission produira un guide sur l'accueil des familles, à destination de tous les Groupes. Ce référentiel contiendra un panorama de l'accueil des familles dans le Mouvement et proposera des informations utiles à la nécessaire adaptation de l'accueil. Ce document sera aussi l'occasion de compiler les dispositions légales spécifiques à l'accueil d'enfants et à l'accompagnement de familles exilées ou à droits dits « incomplets ». Enfin, le guide comprendra une boîte à

outils comprenant des exemples de pratiques d'acteurs externes au Mouvement, ainsi qu'une liste de fondations susceptibles de financer des projets d'accueil.

L'organisation d'espaces d'échanges est également inscrite dans la feuille de route de la mission. Cela se traduira par de nombreuses rencontres entre les Groupes Emmaüs accueillant des familles, notamment lors d'événement nationaux (Assises du Mouvement, Journée des responsables de Communautés, journées dédiées au sujet, etc.). Ils permettront de partager les pratiques et de réfléchir collectivement aux solutions qu'Emmaüs peut apporter aux familles accueillies. Un fonds d'expérimentation sera enfin créé pour soutenir des projets d'accueil de familles, qu'il s'agisse de projets portant sur l'amélioration des conditions d'accueil adaptées aux familles, sur le bien-être des enfants, ou sur le soutien à la parentalité.



FESTIVAL



Festival « C'est pas du luxe ! » 2021

Après trois ans d'absence, la dernière édition du festival « C'est pas du luxe ! » était très attendue ! Initialement organisé sur un rythme biennal, « C'est pas du luxe ! » avait dû être annulé en 2020 en raison du contexte sanitaire, au grand dam des artistes et de toutes les personnes qui se réjouissaient d'avance de participer à ce beau rendez-vous culturel et solidaire. Plus de 750 artistes participants, amateurs et professionnels, ont proposé près de 70 projets pour cette 5e édition, qui s'est déroulée à Avignon du 24 au 26 septembre 2021.

Imaginé il y a plus de 20 ans par la Fondation Abbé Pierre, La Garance - Scène nationale de Cavaillon et l'association Le Village, le festival avait pour vocation initiale de mettre en lumière la production des différents ateliers artistiques à l'œuvre dans les Pensions de famille et Boutiques Solidarité du réseau de la Fondation Abbé Pierre. Depuis, Emmaüs France s'est associé au projet pour en devenir co-organisateur et de nombreux Groupes du Mouvement s'impliquent dans le projet. Le postulat est clair : la culture ne doit pas être un luxe réservé aux personnes les plus favorisées, mais bien être présente dans le champ des possibles de tout un chacun. Au cours de ces trois jours de festival, comme durant les mois de préparation qui les précèdent, ce projet promeut les pratiques artistiques et créations partagées au sein des réseaux de la Fondation Abbé Pierre,

d'Emmaüs et d'une vingtaine de fédérations et têtes de réseaux nationales du secteur social. « C'est pas du luxe ! » accompagne et soutient une trentaine de projets artistiques par an. En complément, il développe en direct des œuvres collectives et réalise des commandes auprès d'artistes... Ces 3 jours de créations, d'énergie, d'échanges, de rencontres et d'émotions ont une nouvelle fois prouvé que la culture n'est pas du luxe, mais bien un puissant levier d'émancipation, de dignité et de citoyenneté.

Si vous souhaitez participer à la prochaine édition, vous pouvez d'ores et déjà noter qu'elle est prévue du 23 au 25 septembre 2022 !

Parution de l'étude « Au dernier barreau de l'échelle sociale : la prison - 25 recommandations pour sortir du cercle vicieux prison-pauvreté »

Fortes des expériences issues de leurs actions de terrain et nourries des propositions émises par les personnes qu'ils accompagnent, Emmaüs France et le Secours Catholique – Caritas France ont décidé d'explorer les manières dont les liens entre prison et pauvreté se construisent et s'alimentent. Cette démarche a abouti à la publication d'une étude intitulée « Au dernier barreau de l'échelle sociale : la prison - 25 recommandations pour sortir du cercle vicieux prison-pauvreté ».



Au terme de deux ans de travail, l'étude intitulée « Au dernier barreau de l'échelle sociale : la prison » a été rendue publique en octobre 2021. Inscrite dans une démarche inédite, cette étude est la première du genre à étudier les liens entre prison et pauvreté en donnant la parole aux personnes détenues. Ainsi, 1 174 personnes concernées ont participé à cette vaste enquête par l'intermédiaire de questionnaires et d'entretiens individuels ou collectifs.

La prison, lieu de pauvretés

Ce travail a permis de mettre au jour et d'analyser les différentes facettes de la pauvreté vécue par les personnes détenues... Un travail qui ne se limite pas à une vision économique de la pauvreté, mais en explore les multiples dimensions, à travers l'existence de pauvretés sociales, professionnelles, culturelles ou spirituelles. Les résultats de cette enquête mettent en évidence l'existence d'un cercle vicieux pauvreté-incarcération, qui résulte en grande partie d'un impensé des politiques pénales passées et actuelles. Un premier constat accablant réside dans la surreprésentation des pauvres parmi les personnes détenues. Dans son mode de fonctionnement actuel, la prison participe aussi à la paupérisation des personnes détenues. La période de détention constitue une véritable double-peine pour les personnes détenues, qui perdent en pouvoir d'agir sur les différentes dimensions de leur vie, et se retrouvent souvent en grandes difficultés lorsqu'elles sortent de prison. Pour enrayer ce phénomène, Emmaüs France et le

Secours Catholique formulent une série de 25 recommandations concrètes, appuyées sur des propositions émises par les personnes détenues elles-mêmes, qui visent à faire de la lutte contre la pauvreté en prison un axe majeur des politiques pénales et carcérales.

Des recommandations pour sortir du cercle vicieux prison-pauvreté

La vocation de ce rapport est aussi de porter un plaidoyer sur une question trop souvent invisibilisée et ignorée des politiques publiques de lutte contre la pauvreté. En ce sens, de nombreuses actions d'interpellation ont été entreprises conjointement avec le Secours Catholique, à travers des auditions par la commission d'enquête de l'Assemblée nationale sur les dysfonctionnements de la politique pénitentiaire, la Commission nationale consultative des droits de l'homme, ainsi que par Jean-Marc Sauvé, président du comité des États Généraux de la Justice.

Le rapport a par ailleurs été remis à Mme Brigitte Klinkert, ministre déléguée à l'Insertion, à l'occasion de sa visite à la Ferme de Moyembrie, à Claire Hédon, Défenseure des droits, à Dominique Simonnot, Contrôleuse générale des lieux de privation de liberté, ainsi qu'à Marine Jeantet, Déléguée interministérielle à la lutte contre la pauvreté.

PRISON

Étude « prison-pauvreté » : des idées à partager !

L'étude a reçu un excellent accueil sur les réseaux sociaux avec :

- 200 partages et 300 « j'aime » sur Twitter
- 120 partages et 430 « j'aime » sur Facebook
- 100 partages et 200 « j'aime » sur LinkedIn

Trois pastilles audio ont été diffusées sur Youtube en accompagnement de l'enquête. Elles cumulent près de 700 écoutes. L'étude a également été relayée par de nombreux médias (dont l'AFP, Le Monde, La Croix...) et de nombreux partenaires (la Ligue des droits de l'homme, la Fédération des acteurs de la solidarité, Prison Insider, OIP...).

ÉPARGNE

Emmaüs Épargne Solidaire : un nouveau levier de solidarité au sein du Mouvement

Imaginé comme un outil de solidarité au service du Mouvement, Emmaüs Épargne Solidaire a vocation à soutenir les Groupes en les aidant à pérenniser leurs locaux d'activité, indispensables au financement de leur projet social et solidaire. À l'automne 2021, cette foncière immobilière a financé un premier projet avec l'achat de la boutique d'Emmaüs Côte d'Azur située à Mouans-Sartoux (Alpes-Maritimes).

La priorité donnée à l'épargne solidaire

Comme son nom l'indique, Emmaüs Épargne Solidaire est une foncière solidaire. Cela signifie que sa finalité est de mobiliser principalement des financements auprès de particuliers, qui peuvent épargner auprès de la foncière. Elle s'inscrit donc comme une nouvelle opportunité pour celles et ceux qui le souhaitent, d'utiliser leur épargne solidairement pour soutenir Emmaüs, et de donner du sens à leur épargne en participant à la lutte contre la pauvreté et l'exclusion.

Après le financement de la boutique de Mouans-Sartoux, Emmaüs Épargne Solidaire soutiendra deux nouveaux projets en 2022, qui feront l'objet de campagnes de collecte d'épargne solidaire réalisée en partenariat avec LITA.co, une plateforme d'investissement participatif dédiée à l'entrepreneuriat social et au développement durable. À plus long terme, l'objectif d'Emmaüs Épargne Solidaire est de mobiliser plus de 10 millions d'euros d'ici 10 ans, pour financer 20 projets immobiliers partout en France, et soutenir directement la création de plus de 300 nouveaux emplois solidaires.

Depuis 70 ans, le Mouvement Emmaüs combat les inégalités et innove au quotidien en proposant des solutions aux personnes en situation d'exclusion, pour faire que chacun se sente à sa place pour vivre, travailler et retrouver sa dignité. Au cœur de ce projet social, les locaux d'activité sont un maillon fondamental pour les 297 Groupes qui constituent le Mouvement partout en France.

Un outil de solidarité pour pérenniser l'activité des Groupes

Permettre aux Groupes Emmaüs d'agir dans des bâtiments dignes est un véritable enjeu, qui se confronte à une pression immobilière croissante, notamment dans certaines régions où les prix flambent. Le plus souvent, l'acquisition d'un nouveau local passe par le recours au prêt bancaire. Mais les charges d'emprunt pèsent sur l'exploitation des Groupes Emmaüs qui y recourent. C'est face à ce constat que l'Assemblée Générale d'Emmaüs France a voté en 2019 la création de la foncière Emmaüs Épargne Solidaire, qui propose un modèle de financement alternatif au système bancaire conventionnel et renforce l'autonomie financière des Groupes au service de l'accueil et de la solidarité. Concrètement, les Groupes qui bénéficient du soutien de la foncière s'évitent toutes les contraintes afférentes à l'emprunt bancaire : de la recherche - toujours incertaine - des banques jusqu'à son remboursement intégral. Sur-tout, le loyer dont s'acquittent les Groupes auprès d'Emmaüs Épargne Solidaire est « maîtrisé », ce qui leur permet de consacrer d'autant plus de moyens au financement de ce qui constitue le cœur de leur activité : le projet social et solidaire d'accueil inconditionnel.



ÉPARGNE

EMMAÜS
ÉPARGNE
SOLIDAIRE

Les projets agroécologiques poursuivent leur développement au sein du Mouvement Emmaüs



« Les 100 lieux nourriciers », pour une alimentation saine, durable et solidaire

En France, le nombre de bénéficiaires de l'aide alimentaire ne cesse de croître : 2,1 millions de personnes y ont recouru en 2021, dont la moitié depuis moins d'un an. Les difficultés d'accès à une alimentation saine et équilibrée sont d'ailleurs responsables d'1/5ème des décès dans le monde et 8 millions de Français se déclarent encore en insécurité alimentaire pour des raisons financières.

Porté par l'Association Française d'Agriculture Urbaine Professionnelle (AFAUP), le projet « Les 100 Lieux Nourriciers » vise à faciliter l'accès à une alimentation saine et durable aux personnes à faibles ressources. Emmaüs France a rejoint le projet en février 2021, considérant que l'accès à une alimentation durable pour tous est une question de justice sociale et de santé publique, qui s'inscrit dans les combats historiques d'Emmaüs de lutte contre l'exclusion.

Les 8 et 9 octobre 2021, la tournée des « 100 lieux nourriciers » a fait une étape à Emmaüs Angers pour découvrir Graine d'Emmaüs, la ferme maraîchère bio de la Communauté.

Pour promouvoir les projets qui luttent contre la précarité alimentaire, « Les 100 lieux nourriciers » ont créé une plateforme numérique (100lieuxnourriciers.fr) qui donne accès à une cartographie des initiatives et un centre de ressources pédagogiques pour l'animation de ces lieux dédiés à l'alimentation saine pour tous.

Accompagner les Groupes qui souhaitent développer des projets agroécologiques

Emmaüs Angers est un des Groupes lauréats de l'appel à projets agriculture et alimentation durable proposé par Emmaüs France. L'objectif de cet appel à projet : soutenir les Groupes Emmaüs qui souhaitent lancer avec les personnes qu'elles accueillent des projets de production agricole, de transformation alimentaire ou encore des projets facilitant à tous l'accès à une alimentation saine, locale et durable. Depuis 2019, ce sont 28 projets qui ont pu être accompagnés dans leur développement contribuant à créer ou consolider 229 emplois, dont 152 en insertion. Les projets bénéficient d'un soutien financier et d'un accompagnement individuel et collectif : formations techniques, co-développement entre pairs, visites de sites, etc.

Ainsi, en octobre, l'accompagnement des projets agricoles s'est poursuivi par 2 formations de 5 jours, organisées avec l'association Fermes d'Avenir : « Créer sa microferme agroécologique » et « Créer son projet d'autonomie alimentaire inspiré de l'agroécologie et de la permaculture ». Les Groupes participants ont pu rencontrer d'autres porteurs de projets, visiter des fermes et acquérir les bases techniques, agronomiques et économiques pour concevoir et préparer un projet inspiré de l'agroécologie.



Une nouvelle promotion de projets agricoles et alimentaires

En décembre 2021, 11 nouveaux projets ont été lauréats de l'appel à projets « agriculture et alimentation durable » d'Emmaüs France. Nous aurons la joie d'accompagner l'année prochaine :

- 3 Groupes Emmaüs lançant une nouvelle activité agricole complémentaire à leurs activités historiques : maraîchage et hydroponie pour la Communauté de Montauban, éco-pâturage pour la Communauté de Norges et maraîchage biologique chez Assajuco Emmaüs Dieuze ;
- 5 Groupes développant leur modèle, dont les fermes de Moyembrie, qui accueillent des personnes qui veulent se reconstruire après une peine de prison, de Tero Loko,

chantier d'insertion en maraîchage biologique accompagnant des personnes réfugiées, ou encore du Village pour l'optimisation de son activité de maraîchage ;

- Un projet de transformation alimentaire, avec la création par Emmaüs Solidarité d'un chantier d'insertion destiné en priorité aux salariés en fin de parcours « Premières Heures », sur une activité de collecte en triporteur électrique et cuisine d'invendus alimentaires ;
- Deux projets de restauration : Le Jardin du Piqueur, café restaurant en chantier d'insertion de l'association Espaces, et Les Eaux Vives, une structure d'hébergement souhaitant étudier la faisabilité d'un traiteur social à Nantes.

Zoom sur 3 temps forts de l'année

Ouverture d'une épicerie de produits locaux pour le tiers-lieu d'Emmaüs Primelin

Après avoir créé un point de retrait de produits locaux au sein de la Communauté grâce à un partenariat avec le collectif de producteurs « A Vos Papilles », la Communauté Emmaüs de Primelin a ouvert au mois de juillet une épicerie proposant des produits locaux. Les Compagnes et Compagnons mettent également en vente leurs créations culinaires (pâtisseries bretonnes, riz au lait, etc.) sur le site internet d'A Vos Papilles.



Inauguration de l'atelier de transformation du Village

L'association Le Village (Vaucluse) - lieu d'accueil, de vie, d'hébergement et d'insertion - a inauguré au mois d'octobre son atelier de transformation alimentaire. Approvisionnée notamment par les fruits et légumes collectés lors de ses actions de glanage solidaire auprès d'agriculteurs bio locaux, l'association a lancé la mise en vente de toute une gamme de produits (confiture pommes de terre vanille, pâte à tartiner banane chocolat, gelée de romarin, etc.) qui sont destinés pour partie aux rayons de magasins Biocoop et d'épiceries indépendantes des environs et, pour une autre, à être donnés via les réseaux d'aide alimentaire.

Présentation du projet « Du Jardin à l'Assiette » porté par le centre Lataste d'Emmaüs Solidarité

Le 29 septembre avaient lieu les journées portes ouvertes au centre Lataste d'Emmaüs Solidarité. Lauréat 2020 de l'appel à projets Agriculture et Alimentation durable, le centre a présenté son projet « Du Jardin à l'Assiette ». Au programme : ateliers, exposition et visite du site, animés par les salariés et les résidents. Cette journée a été l'occasion de découvrir ce projet, dont l'objectif est d'amplifier la démarche du centre autour de l'alimentation durable avec la création d'un jardin collectif support d'ateliers cuisine, ou encore des ateliers d'apiculture et de sensibilisation aux enjeux écologiques.

Les Rencontres des bénévoles SOS Familles Emmaüs



Après l'annulation de l'édition 2020 en raison du contexte sanitaire, les Rencontres des bénévoles SOS Familles Emmaüs étaient attendues avec impatience. Organisées à Paris les **23 et 24 novembre**, ces rencontres ont réuni 90 participants qui ont pu participer à des ateliers d'échanges de pratiques et de réflexion autour de leurs activités d'inclusion financière, et d'accompagnement sur les problématiques de mobilité. Ces rencontres ont aussi été marquées par la participation de Denis Colombi, sociologue, venu présenter son ouvrage intitulé « Où va l'argent des pauvres : Fantômes politiques, réalités sociologiques » et de Benoît Hamon, directeur général de Singa France, pour présenter les enjeux de la mise en place d'un Revenu Universel d'Existence.

Des temps de prise de recul enrichissants et nécessaires avant de faire le bilan de l'activité du réseau et de se tourner vers les perspectives de l'année à venir, avec les nouvelles mesures législatives de lutte contre la pauvreté et l'accompagnement de publics jeunes de plus en plus nombreux.

Le référentiel SOS Familles Emmaüs fait peau neuve

Le nouveau référentiel SOS Familles Emmaüs est arrivé ! Au cœur de l'activité de ces 60 Groupes du réseau, il constitue un support indispensable aux bénévoles dans leur activité au service des familles en situation de malendettement. Présenté sous forme de petits livrets thématiques, il regroupe une série d'informations sous forme de fiches pratiques, relatives tant au contexte d'action, qu'au cadre légal ou à un annuaire des organismes ressources.

Fruit d'un travail collaboratif, cette « version 2.0 » du référentiel a mobilisé une grande diversité d'acteurs du Mouvement (élus, Groupes des différentes Branches, salariés d'Emmaüs France) et particulièrement les bénévoles. Ces derniers ont mis leur expérience au service de ce projet et font l'objet d'une nouvelle rubrique intitulée « Parole de bénévole ».

Véritable cheville ouvrière du réseau, ils ont joué un rôle primordial à la hauteur de leur expertise et de leur savoir-faire. En prise directe avec les difficultés économiques et sociales rencontrées par un nombre croissant de personnes suite à la crise sanitaire liée au COVID, le

réseau a impulsé une réflexion pour mieux souligner ses valeurs et son projet emmaüssien, et placer l'humain au centre de l'activité des SOS Familles Emmaüs.

Les livrets thématiques visent à répondre aux enjeux actuels des Groupes sur des thématiques variées telles que la mobilité, l'inclusion bancaire ou encore la précarité des jeunes. Un travail aussi guidé par l'idée de donner toute sa place à l'humain, notamment à travers l'apparition de rubriques intitulées « Parcours de la personne accueillie » ou encore « Expérience inspirante ».

Cette nouvelle mouture se veut enfin plus accessible et plus agréable à utiliser, pour faciliter la recherche des informations utiles à tous les bénévoles qui agissent quotidiennement au service des personnes en situation de malendettement.

Retrouvez le Référentiel SOS Familles Emmaüs en version digitale sur l'extranet, ou demandez un exemplaire papier à : sosfe@emmaus-france.org

RENCONTRE

Rencontre Nationale des Compagnes et Compagnons

Après la frustration du rendez-vous manqué en 2020 en raison du contexte sanitaire, les membres du groupe de travail de préparation de la Rencontre Nationale des Compagnes et Compagnons (RNCC) ont travaillé ardemment dans la perspective de pouvoir se réunir de nouveau. C'est finalement à Vénissieux qu'a eu lieu la RNCC les **24 et 25 novembre 2021**. Pour cette nouvelle édition, ce ne sont pas moins de 120 Compagnes et Compagnons qui étaient réunis autour du thème « La place des Compagnes et Compagnons dans les prises de décisions. »

Placées sous le signe de l'écoute et de la convivialité, ces rencontres ont débuté par un temps de questions/réponses entre les participants, Antoine Sueur et Erwann Briand, respectivement Président d'Emmaüs France et Vice-président en charge de la Branche Communautaire.

Une grande table ronde consacrée au thème principal de ces rencontres a été animée par Delphine Depaix, directrice des politiques sociales urbaines et de la communication à Emmaüs Habitat, accompagnée d'invités aux profils variés, permettant de diversifier les points de vue, tels que Caroline Mathys, intervenante sociale à la Communauté de Bourgoin Jallieu, Evelyne Hayet, membre du Collège National des Compagnes et Compagnons (CNCC) et Compagne à la Communauté de Toulouse, Omar Benhadjoudja, responsable de la Communauté d'Auch, René Mériaux, élu au Comité de la Branche Communautaire (CBC), au CA d'Emmaüs France et Compagnon à la Communauté d'Alençon, ainsi que Bernard Dray, ex-président et ex-Compagnon de la Communauté d'Angers.

Les participants ont également eu l'occasion de travailler en groupes plus réduits au cours d'ateliers sur des thématiques allant de la place des Compagnons dans le trépied aux démarches de régularisation au sein du parcours en Communauté, ou la participation des Compagnes et Compagnons dans le Mouvement. Pour ce faire, des associations partenaires sont venues animer les échanges et apporter leur expertise, comme le GISTI ou l'Agence Nouvelle des Solidarités Actives (ANSA). Par ailleurs, les membres du groupe de travail de préparation de la RNCC ont présenté une motion, pensée par les Compagnes et Compagnons, pour leur donner les moyens d'être acteurs autrement. Elle reconnaît leur légitimité à participer et à s'engager dans leurs groupes

de travail et dans les différentes instances du Mouvement. Elle a été votée à l'unanimité des présents, moins trois voix.

Les réflexions et les pistes de solutions qui ont émané des nombreux et riches échanges au cours de cette RNCC seront traitées lors de prochains Collèges Nationaux des Compagnes et Compagnons, afin de réfléchir à leur mise en œuvre future.

Ponctuée par une soirée conviviale, la rencontre a cependant été marquée par un moment particulièrement empreint d'émotion où les membres du Collège National et les membres du Groupe de travail de préparation de la RNCC se sont associés pour crier leur tristesse et leur colère face au naufrage d'une embarcation dans la Manche, qui a fait 27 morts. Ils ont demandé aux Compagnes et Compagnons d'envoyer leur soutien moral et de soutenir autant que possible la Communauté de Grande-Synthe, qui agit quotidiennement dans les campements de personnes exilées.



Le Black Friday, c'est non !

Chaque année au mois de novembre, le Black Friday arrive avec son lot de promotions exceptionnelles. Cette tradition commerciale venue des États-Unis, symbole d'un mode de production et de consommation effréné, destructeur pour la planète et ses habitants, va à l'encontre de toutes les valeurs prônées par Emmaüs.

Pour dénoncer cet événement, Label Emmaüs a déployé une campagne de communication digitale sur ses réseaux sociaux parodiant les publicités de grandes plateformes lucratives. Très appréciée et partagée par les internautes, cette campagne rappelle aussi que des alternatives durables et socialement responsables existent !



JOUETS

Emmaüs
SECONDE MAIN
en toute solidarité

Donner à Emmaüs c'est lutter contre l'hyperconsommation et favoriser l'insertion des personnes en difficulté.
Acheter chez Emmaüs c'est donner une seconde vie aux objets et une deuxième chance aux humains.

Opération « Laisse parler ton cœur »

Organisée par l'éco-organisme Ecosystem, la 11^e édition de l'opération « Laisse parler ton cœur » a eu lieu du **20 au 28 novembre 2021**. Imaginée en 2010 par Ecosystem en partenariat avec Emmaüs, elle consiste à sensibiliser les particuliers à venir déposer des jouets d'occasion dans des hottes disposées au sein des écoles, bibliothèques, mairies ou déchetteries, dans la perspective des fêtes de fin d'année. Hasard du calendrier 2021, la Semaine Européenne de Réduction des Déchets avait pour thème la solidarité. L'opération « Laisse parler ton cœur », qui allie solidarité, lutte contre le gaspillage et réemploi, s'inscrivait

donc parfaitement dans la thématique de cette édition. Organisée avec 50 collectivités partenaires, elle proposait plus de 600 points de collecte de jouets dans plus de 30 départements. Au terme de cette semaine de solidarité, des milliers de jouets ont été collectés dans 2 862 hottes pour un total de 43 729 kg ! Ils ont tous été remis à des associations de l'économie sociale et solidaire, dont 24 Groupes Emmaüs volontaires, qui ont ainsi récupéré 1 700 hottes de jouets. Ils ont ensuite été triés, testés, complétés, nettoyés et remis en état, puis donnés ou revendus à prix solidaires.



MONDIE

1^{er} rapport mondial d'Emmaüs International

À l'occasion de la journée mondiale du refus de la misère, le 17 octobre, Emmaüs International a publié son premier rapport mondial pour faire résonner les voix des plus exclus. L'occasion de présenter des revendications et des alternatives, et de lancer un nouvel appel à lutter contre les causes structurelles de la pauvreté.

Il ne s'agit pas d'un rapport de plus, mais plutôt d'un « rappel à l'ordre » ! Car comme l'affirmait l'abbé Pierre, notre fondateur, « *il faut que la voix des hommes sans voix empêche les puissants de dormir* ». Fidèle à cette tradition, le Mouvement Emmaüs, représenté à travers Emmaüs International, a donc souhaité, plus de 50 ans après sa création, faire entendre ses voix et ses revendications.

C'est à l'occasion de la Journée internationale pour l'élimination de la pauvreté (plus connue en France sous le nom de journée mondiale du refus de la misère), qu'Emmaüs International a choisi de publier son 1^{er} rapport mondial, et de lancer la campagne #OurVoicesMatter, à travers laquelle 6 revendications fortes ont été publiées pour lutter structurellement contre la misère.

Alors qu'on estime que 150 millions de personnes supplémentaires devraient tomber dans l'extrême pauvreté des suites de la crise du Covid-19*, que les modèles de production et de consommation entraînent une dégradation fulgurante de l'environnement, et que les souffrances humaines semblent s'accroître, Emmaüs international a souhaité mettre en lumière les solutions proposées par les 425 Groupes Emmaüs dans le monde. Au fil de la lecture, ce rapport inédit amène à découvrir les îlots d'espoir qu'elles constituent pour les personnes exclues, mais aussi pour toutes celles et ceux qui croient en l'existence d'alternatives crédibles au modèle dominant.

C'est le cas du Groupe Emmaüs de Recife, au Brésil, qui développe une action éducative émancipatrice dans le cadre de l'école Emmaüs - Luis-Tenderini, qui dispense des cours d'éducation politique, un complément jugé indispensable aux formations professionnelles proposées. Au-delà de l'acquisition de compétences techniques dans le domaine de l'électricité, de la réfrigération ou de l'informatique, les élèves suivent, une fois par semaine, un cours d'« éducation politique ». Il s'agit de les former à une approche critique de la société, de ses structures sociales, de ses mécanismes politiques, afin de les inciter à la réflexion et, éventuellement, à une libre implication dans la vie de la cité.



À des milliers de kilomètres de là, dans l'État du Tamil Nadu (Inde), Emmaüs Kudumbam a aidé les paysans sans terre à sortir de l'extrême pauvreté. Ce faisant, le Groupe a recouru à des pratiques respectueuses de l'environnement et contribué à de nouvelles normes en la matière, dans une agriculture mise à mal par les intrants chimiques. Par la même occasion, il a formé des centaines de paysans à des techniques agricoles alternatives. Qu'ont en commun les structures Emmaüs du Brésil, d'Inde, de France et des 41 pays où elles sont présentes ? Des exigences et des revendications communes pour lutter contre la pauvreté et l'exclusion. Ce rapport rappelle – car cela semble avoir été oublié – que la pauvreté n'est ni une fatalité ni un phénomène naturel. Il invite les décideurs à s'inspirer des expériences concrètes mises en place par les associations Emmaüs dans le monde et à écouter les solutions qu'elles proposent. Parce que combattre la pauvreté, c'est transformer le système qui la produit !

* source : Banque mondiale

Solidarité du Mouvement Emmaüs avec les personnes exilées dans le Calaisis

Le 11 octobre 2021, le Père Philippe Demeestère, bénévole au Secours Catholique, Anaïs Vogel et Ludovic Holbein, militants, ont débuté une grève de la faim pour dénoncer le traitement inhumain des personnes exilées dans le Calaisis.

En menant cette action symbolique forte, les grévistes de la faim ont attiré l'attention du grand public sur la maltraitance d'État à l'égard des personnes exilées. L'objectif était d'obtenir l'arrêt des démantèlements quotidiens des campements, très souvent assortis de la dégradation des tentes et des effets personnels. Plus important encore, ils demandaient l'ouverture d'un dialogue citoyen raisonné entre autorités publiques et associations non mandatées par l'État afin d'ouvrir des points de distribution de tous les biens de première nécessité. La grève de la faim s'est achevée au bout de 38 jours pour des raisons de santé, sans qu'aucune réponse satisfaisante n'ait été apportée aux revendications. À la demande des Groupes du Mouvement,

Emmaüs France a coordonné et relayé des actions de jeûne pour soutenir les grévistes et leurs revendications, qui sont également les nôtres :

- **10 novembre** : plus de 294 membres d'Emmaüs ont entamé un jeûne solidaire de 24h.
- **19 novembre** : l'appel au jeûne de 24h est renouvelé par Emmaüs France, Emmaüs Europe et une cinquantaine d'autres associations. 345 personnes y ont participé.

Ces actions ont rencontré un fort un écho dans 7 médias nationaux (3 grands quotidiens nationaux et 4 sites d'information), 3 titres régionaux et 1 titre de la presse professionnelle.

MOBILISATION



SOLIDARITÉ

Solidarité à Grande-Synthe

Depuis plus de 20 ans, la Communauté de Grande-Synthe vient en aide aux personnes exilées. Pour faire face à une situation locale difficile à gérer, la Communauté a lancé un appel aux autres structures du Mouvement en juillet 2014, reprenant l'appel de l'Abbé Pierre : « Mes amis au secours, nous avons besoin de vous » et en y associant une liste des besoins. Depuis lors, des voyages solidaires de Groupes Emmaüs s'organisent toutes les semaines.

En 2021, ils sont nombreux à avoir poursuivi cette grande chaîne de solidarité, en apportant leur soutien moral, en acheminant du matériel et en participant à la distribution alimentaire sur les campements, organisée tous les vendredis. Le **3 décembre**, des membres de la Commission Solidarité et des salariés d'Emmaüs France sont également venus apporter leur soutien et participer à la distribution du vendredi. C'est une histoire de solidarités. Celle du Mouvement Emmaüs mobilisé face à toutes les formes d'exclusion et de précarité, et celle des Communautés de toute la France avec celle de Grande-Synthe, mobilisée au quotidien sur l'accueil des personnes exilées.



Mobilisation inter-asso

Emmaüs France s'est aussi mobilisé aux côtés d'associations locales et nationales pour faire pression sur les pouvoirs publics et que cessent les violations de l'État de droit dans le Calaisis :

- **26 octobre 2021** : communiqué de presse inter-associatif pour soutenir les demandes des 3 grévistes de la faim et relais de la pétition du collectif #FaimAuxFrontières.
- **9 novembre** : campagne collective d'interpellation des parlementaires.
- **10 novembre** : lettre inter-associative adressée au Président de la République pour porter les revendications

des grévistes et demander un rendez-vous afin d'identifier des solutions.

- **21 novembre** : manifestation à Paris (de Stalingrad à République).
- **1^{er} décembre** : à la suite du naufrage du 24 novembre provoquant la mort de 27 personnes exilées, Emmaüs France signe une tribune inter-associative pour exhorter les pouvoirs publics à changer de politique.





RÉGIONS

Réorganisation territoriale des Régions Emmaüs

Le plan stratégique d'Emmaüs France 2019-2022 prévoit une refonte de l'organisation régionale au sein du Mouvement afin de mieux correspondre aux régions administratives françaises. Alors qu'il existait 10 « Régions Emmaüs », la carte Emmaüs en comptera 13 suite à cette réorganisation, et à la création d'une nouvelle Région pour La Réunion. L'objectif principal de cette réforme est d'encourager et de soutenir les dynamiques de coopération territoriale à la fois entre les Groupes Emmaüs, mais aussi avec leur écosystème associatif et institutionnel.

Le Collège des Régions a approuvé dès début 2020 une méthodologie de travail participative permettant d'identifier les difficultés, les bonnes pratiques et les évolutions souhaitables auprès des équipes de région déjà en fonctionnement.

Ainsi, au cours des premiers trimestres 2021, les équipes des Régions se sont rencontrées et concertées avec les Groupes pour présenter la démarche et sensibiliser à l'importance des collaborations territoriales. Finalement, quatre régions ne connaîtront pas de chan-

gement : Hauts-de-France (ex R01), Ile-de-France (ex R05), Grand Est (ex R08), Bourgogne-Franche-Comté (ex R09). Six autres régions se transforment pour en devenir huit – correspondant aux régions administratives sauf pour l'ancienne Région 7 qui couvrira l'actuelle Provence Alpes Côte d'Azur et l'ancienne région Languedoc-Roussillon : Bretagne, Normandie, Pays de Loire, Nouvelle Aquitaine, Centre-Val de Loire, Provence-Alpes-Côte d'Azur, Occitanie (hors Languedoc-Roussillon), Auvergne-Rhône-Alpes.

Une fois cette organisation actée, des assemblées de clôtures ont été organisées à la fin de l'année 2021 afin d'assurer la passation entre anciennes et nouvelles équipes.

Au cours de l'année 2022, ces nouvelles Régions organiseront des assemblées constitutives pour mettre en place les nouvelles équipes d'animation des Régions, définir leurs projets collectifs, et identifier leurs besoins, notamment en termes de partenariats à mettre en œuvre en cohérence avec les priorités stratégiques du Mouvement.

Le réseau des Organismes d'Accueil Communautaire et d'Activité Solidaire (OACAS) prend forme

La structuration du réseau des OACAS se poursuit. Imaginé en 2010 afin d'instaurer un cadre juridique au modèle d'accueil et d'activité sociale et solidaire inspiré des Communautés Emmaüs, le statut OACAS encadre aujourd'hui l'activité de différentes organisations. Celles-ci ont exprimé leur volonté de se constituer en réseau.

Depuis 2010, les Communautés du Mouvement Emmaüs sont encadrées par le statut OACAS. Ce statut permet de donner une assise juridique pour les structures qui ont cette particularité d'être à la fois des lieux de vie et d'hébergement, mais également d'activité pour les personnes qui y sont accueillies.

Outre les 117 Communautés agréées via Emmaüs France, une quinzaine d'autres associations et structures bénéficient du statut OACAS à ce jour. Neuf d'entre elles se sont rassemblées dans l'Union Interrégionale des Lieux à Vivre (UILV), tandis que les autres ont obtenu l'agrément OACAS indépendamment. Toutes ces structures présentent des fonctionnements très divers, tant au niveau du type d'activité qui y est réalisée (maraîchage, activités agricoles, récupération et vente, artisanat, café solidaire, etc.), que des profils des personnes accueillies, ou des modèles de lieux de vie collectifs.

En 2020, la Branche Communautaire d'Emmaüs France a décidé de se rapprocher des organismes agréés OACAS en dehors du Mouvement Emmaüs. Un premier temps d'échange a été organisé à distance afin de renforcer les liens informels existants et de réfléchir collectivement à la création d'un réseau. C'est le **7 décembre 2021** que cette dynamique a pris une nouvelle dimension avec l'organisation de la première rencontre de l'ensemble des membres du réseau. Cette première réunion présente s'est tenue au Mas de Carles (Villeneuve-lès-Avignon), une association membre de l'Union Interrégionale des Lieux à Vivre.

Animée par Christophe Deltombe, ancien président d'Emmaüs France, cette rencontre a d'abord été l'occasion de rappeler le contexte et les enjeux ayant conduit à la création de ce statut spécifique pour les Communautés membres du Mouvement Emmaüs. Ce temps d'échange a également permis aux participants d'échanger sur les particularités du statut OACAS, et de réaffirmer la place centrale accordée à l'insertion sociale et à l'accompagnement dans les parcours de vie des personnes accueillies. Les membres du réseau ont également émis un constat partagé sur la difficulté à faire reconnaître les spécificités du statut des personnes accueillies en OACAS auprès des pouvoirs

publics et des interlocuteurs institutionnels. Chacune des organisations participantes a exprimé sa volonté de poursuivre les échanges et de travailler à la construction d'une parole commune sur les spécificités des organismes OACAS, afin de donner une meilleure visibilité à ce statut, et de mieux mettre en valeur les apports pour les personnes accompagnées.



Une année d'innovations pour la formation !

L'année 2021 a été marquée par plusieurs nouveautés concernant l'animation du catalogue annuel de formations réalisé par Emmaüs France, et le déploiement de l'activité d'appui et de conseil.

La qualité avec QUALIOPi

En 2021, l'organisme de formation Emmaüs France a obtenu la certification Qualiopi, nouveau sésame qualité attribué par des organismes habilités par l'État. C'était un enjeu de taille puisque seul Qualiopi, à partir de 2022, ouvre droit au financement public des formations suivies par les salariés. Cela concerne directement les actions de formations proposées par Emmaüs France dans son catalogue annuel. Parmi les nombreuses implications inhérentes à cette évolution, la certification Qualiopi oblige à porter une attention particulière à l'évaluation de l'ensemble des maillons de la chaîne d'un parcours de formation. De nouvelles modalités pédagogiques et administratives en découlent et seront mises en œuvre tout au long de l'année 2022.

Accès aux formations : vers l'inscription en ligne

Une première étape opérationnelle a été franchie en 2021 pour faciliter les démarches administratives d'inscription aux formations du catalogue annuel d'Emmaüs France. Grâce à ce travail préparatoire, il sera possible, dans le courant de l'année 2022, de consulter en ligne les formations proposées à partir d'un site internet dédié, et d'inscrire directement un stagiaire avec un minimum de formalités. Outre cette simplification, ce nouveau mode d'accès permettra de sécuriser l'accueil de l'apprenant dans le parcours administratif et pédagogique et de sa formation.

Des formations mixant présentiel et distanciel

L'année 2021 a été la rampe de lancement de la digitalisation d'une partie des formations d'Emmaüs France, avec la mise en accès de plusieurs sessions à distance synchrones, c'est à dire en présence du formateur via une connexion vidéo directe. En parallèle, un travail préparatoire a été mené pour mettre en place, au cours du second semestre 2022, des solutions hybrides, mixant modules de formation à distance à partir d'une plateforme en ligne de ressources pédagogiques, et de séquences en salle en présence du formateur.

Pour un meilleur accès à la formation professionnelle

Les actions menées depuis 2020 pour déployer un nouveau service d'appui et de conseil auprès des Groupes du Mouvement se sont poursuivies en 2021 avec la construction d'un outillage facilitant l'utilisation des modalités d'accès à la formation proposées par l'État. Cela concerne tout autant la capacité à mobiliser les financements, que la possibilité de recourir aux différents dispositifs de parcours de formation, avec un effort particulier en direction des personnes qui en sont les plus éloignées. L'ensemble de ces évolutions connaîtra un déploiement opérationnel en 2022.

Les chiffres de la formation en 2021 (fortement perturbée par la crise sanitaire)

33	thématiques de formation
45	sessions
93 %	de satisfaction
381	participations
42 %	de personnes accompagnées
15 %	de bénévoles
18 %	de salariés locaux hors responsables
25 %	de responsables salariés

FORMATIONS

FORMATIONS

Renouveau de la formation à la mécanique vélo

L'année 2021 marque le renouveau de la formation à la mécanique vélo. Pour répondre à l'explosion de la demande de cycles, notamment d'occasion, et dans le contexte de création d'une filière à responsabilité élargie du producteur concernant les articles de sport et de loisirs, Emmaüs France a choisi de développer cette formation et de retravailler son contenu. Le Mouvement s'est ainsi doté de trois nouveaux formateurs, Compagnons et bénévoles du Mouvement. Quatre Communautés accueilleront à l'avenir des sessions de formation de huit jours. L'année 2021 aura également été l'occasion de remanier le contenu de la formation et son approche pédagogique. Ceci est le fruit d'un travail collectif de l'équipe de formateurs et de salariées d'Emmaüs France, s'appuyant sur l'expertise du formateur historique et avec le soutien précieux de l'équipe formation du réseau d'ateliers vélos associatifs « l'Heureux cyclage ».

Réparer et refabriquer des meubles avec Atelier Emmaüs

Les formations de réparation et refabrication de mobiliers animées par l'Atelier Emmaüs connaissent un franc succès depuis leur lancement en 2019. Les participants à ces formations ont l'opportunité d'acquérir des compétences et de créer du beau mobilier en offrant une seconde vie à des matériaux destinés à être jetés. Au cours de ces sessions, les stagiaires apprennent à aménager un poste de travail et à travailler en sécurité. Ils s'initient au savoir-faire de menuisier, acquièrent les techniques de rénovation et de fabrication de petits meubles, et créent des objets utiles et beaux en détournant de la benne des meubles et des matières. En 2021, 3 sessions se sont déroulées dans les locaux de l'Atelier Emmaüs à Villeurbanne. Les frais pédagogiques de ces formations ont pu être pris en charge par Emmaüs France grâce à la convention en faveur du réemploi passée avec Eco-mobilier.

Le succès de la formation Habilitation électrique

Depuis 2019, l'Habilitation Electrique est prise en compte dans l'offre de formations Emmaüsienne, afin de répondre à un double objectif :

- Permettre aux personnes du Mouvement de travailler dans des conditions de sécurité satisfaisantes, notamment dans les ateliers de test et de réparation d'électroménager ;
- Permettre aux Groupes Emmaüs de répondre à leur obligation légale. Via l'habilitation électrique, les Groupes s'assurent que les personnes amenées à travailler dans les ateliers électro sont sensibilisées aux risques électriques et formées aux bonnes pratiques de sécurité.

Du Havre à Marseille en passant par Paris, Rennes et Bordeaux, 5 sessions ont pu avoir lieu en 2021, rattrapant ainsi les annulations de 2020. En 2022, 3 nouvelles sessions seront proposées. Les frais pédagogiques de ces formations peuvent être pris en charge par Emmaüs France grâce à la convention en faveur du réemploi, passée avec Ecosystem.

Compétences en tri et vente du livre

Emmaüs France et Pages Solidaires proposent deux fois par an une formation de deux jours, dédiée au tri et à la vente du livre. Cette formation permet aux participants de :

- Comprendre la filière, les plateformes livres et la vente sur internet
- Savoir identifier les livres et les trier de façon pertinente
- Savoir organiser un rayon de boutique physique dédié aux livres
- Savoir accueillir et conseiller les clients au rayon livres

Une session s'est tenue les 18 et 19 novembre 2021 dans les locaux de la Communauté de Poitiers. Les participants, provenant de plusieurs Groupes, ont ainsi développé leurs compétences, tout en découvrant les pratiques mises en place à Poitiers par les Compagnons et les bénévoles. Compte-tenu du succès de cette formation, deux sessions seront proposées dans le catalogue de Formations 2022.

Pour le droit à l'emploi : 2^e phase d'expérimentation pour Territoires Zéro Chômeur de Longue Durée

Officiellement lancée par la loi du 29 février 2016, l'expérimentation « Territoires Zéro Chômeur de Longue Durée » (TZCLD) consiste à partir des compétences et des souhaits des personnes en situation de chômage durable pour développer des activités utiles aux territoires. Après 5 ans d'existence, les retours d'expérience ont témoigné à la fois d'un impact considérable sur les personnes ayant participé – réappropriation d'un pouvoir d'agir, fierté, cohésion sociale et sécurisation financière – mais aussi sur les territoires, avec la redynamisation de la vie locale, la hausse du pouvoir d'achat, ainsi que la valorisation et le développement d'une économie circulaire. La loi du 14 décembre 2020 a ouvert de nouvelles perspectives, avec la possibilité d'habiliter 50 territoires supplémentaires où déployer l'expérimentation, en plus des 10 premiers.

Une implication forte du Mouvement Emmaüs

En tant que membre fondateur de l'association TZCLD, Emmaüs France s'est mobilisé afin de donner les moyens aux territoires d'obtenir une habilitation ainsi que le financement des emplois supplémentaires. Ce soutien pour le déploiement de TZCLD en tant que solu-

tion innovante pour faire reculer l'exclusion a été réitéré lors de la rencontre entre Antoine Sueur, président d'Emmaüs France et Laurent Grandguillaume, président de l'association TZCLD, le 13 octobre 2021. Depuis la parution du cahier des charges, 9 nouveaux territoires ont pu être habilités, dont les territoires de Saumur et Montreuil-Bellay dans lesquels le Comité d'Amis Emmaüs de Saumur s'est particulièrement investi. Impliqué dans la gouvernance de l'association TZCLD, Emmaüs France a validé la création d'un comité de pilotage « Recherche » pour impulser l'étude des impacts de l'expérimentation sur les territoires, tant pour les personnes accompagnées que pour la société, en complément de l'évaluation menée par l'État. Un investissement particulier est également porté au sein du Mouvement avec l'animation d'un groupe de travail TZCLD, réunissant l'ensemble des Groupes Emmaüs volontaires participant à la dynamique sur leur territoire : les CAE de Blois et Saumur, Emmaüs 43 et les Chantiers Peupins, rejoints par Emmaüs 88 et Espaces en 2022. Un guide intitulé « Le mouvement Emmaüs et l'expérimentation Territoires Zéro Chômeur de Longue Durée » a été réalisé à l'attention du Mouvement, visant à expliquer l'expérimentation et ses enjeux, identifier les projets TZCLD dans les territoires et présenter les différentes modalités d'implication dans les dynamiques locales.



Territoire Zéro Chômeur de Longue Durée, c'est quoi ?

Créée en 2016, l'association Territoires Zéro Chômeur de Longue Durée émane du projet du même nom, porté par ATD Quart Monde en partenariat avec le Secours catholique, Emmaüs France, Le Pacte civique et la Fédération des Acteurs de la Solidarité. Ce projet a pour but d'enrayer le phénomène de chômage de longue durée en démontrant qu'il est possible à l'échelle de petits territoires, sans surcoût significatif pour la collectivité, de proposer un emploi à durée indéterminée, à temps choisi, à toute personne qui en était privée durablement, en développant des activités utiles pour répondre aux besoins du territoire. La loi du 29 février 2016 a permis à 10 territoires d'expérimenter ce dispositif de « droit à l'emploi ».



Un accompagnement étroit des volontaires en service civique

Revenant pratiquement au niveau d'avant crise sanitaire, 95 volontaires en service civique ont été accueillis dans plus d'une quarantaine de Groupes Emmaüs en 2021 pour réaliser des missions diversifiées autour de la solidarité, de l'environnement ou du numérique. Comme chaque année, le Mouvement Emmaüs a pris soin d'organiser des formations civiques et citoyennes qui sont l'occasion pour les jeunes de se rencontrer, de partager leurs expériences, et de débattre sur des sujets de société. Organisées une partie de l'année en visioconférence, elles ont ensuite repris en présentiel. En parallèle et en complément des tuteurs et tutrices des organismes d'accueil, Emmaüs France accompagne

également les jeunes dans leur projet d'avenir par le biais de formations sur la valorisation des compétences acquises durant leur engagement. L'objectif étant de les aider dans leur projet de reprise de formation ou de recherche d'emploi. Plusieurs vidéos qui valorisent l'engagement des volontaires en service civique au sein du Mouvement ont été réalisées et sont disponibles sur la chaîne YouTube d'Emmaüs France.

Toutes les missions de service civique sont à retrouver sur le site de l'Agence du Service Civique.



Emmaüs développe une stratégie pour les legs

Suite au vote de l'Assemblée Générale de juin 2020, le Conseil d'Administration d'Emmaüs France a décidé de développer une stratégie visant à encourager les libéralités (legs, donations et assurance-vie) au profit du Mouvement Emmaüs.

Essentiellement tournée vers la fidélisation des notaires qui en sont un maillon indispensable, cette stratégie a été développée avec l'accompagnement d'Hopening, une agence spécialisée et dédiée à la collecte de fonds des organisations non lucratives. Depuis septembre 2020, Emmaüs France s'est ainsi doté d'outils de communication indispensables à tout projet de ce genre, comme une brochure, un dépliant ainsi qu'une page dédiée sur son site internet.

Cette stratégie constitue un levier supplémentaire pour soutenir les actions du Mouvement Emmaüs pour les personnes les plus en difficulté, qui sont aujourd'hui plus de 9,3 millions en France à vivre sous le seuil de pauvreté monétaire.



Les partenariats entreprises : un véritable coup de pouce pour Emmaüs

En 2021, des dizaines de partenariats ont été conclus avec des entreprises. Revêtant des formes et des projets différents, ils permettent à Emmaüs de bénéficier du concours des entreprises sur trois volets pour mener à bien ses actions :

- Le mécénat financier (l'apport d'un montant en numéraire au profit d'un projet d'intérêt général)
- Le mécénat en nature, autrement dit le don de marchandises (donner ou mettre à disposition des biens au profit d'un projet d'intérêt général)
- Le mécénat de compétences (mettre à disposition un salarié sur son temps de travail au profit d'un projet d'intérêt général)

Focus sur les partenariats « dons de marchandises » au bénéfice des Groupes :

- 12 partenariats conclus avec des entreprises
- 18 963 480 euros* : montant total de la valorisation des dons de marchandises distribués dans les Groupes
- 170 Groupes ont bénéficié de la mise en place de ces partenariats

*chaque marchandise est estimée au prix de la valeur stock



Maisons du Monde : un partenaire fidèle depuis 2017 !

Depuis 5 ans, Emmaüs bénéficie d'un partenariat national avec Maisons du Monde, entreprise de meubles et de décoration. Ce partenaire fidèle fait don chaque année de meubles et éléments de décoration sortis du circuit de ses ventes (produits endommagés pendant le transport, retours clients, etc.). En 2021, ce sont ainsi 148 Groupes différents du Mouvement Emmaüs qui ont pu profiter de ce précieux partenariat.

Celui-ci illustre la coopération au service d'une économie circulaire et solidaire, grâce au réemploi des produits récupérés qui sont réparés et valorisés par les Compagnes, Compagnons et salariés en insertion. Ils peuvent ensuite être revendus à petit prix à des familles à revenus modestes, générant ainsi un double impact social et environnemental.



PLAIDOYER

Plaidoyer : collectifs inter-associatifs en vue de l'élection présidentielle 2022

Dans la perspective de l'élection présidentielle d'avril 2022, Emmaüs France a développé un plaidoyer fort. L'objectif était d'interpeller les candidats et de tenter d'influer sur leurs programmes en formulant des revendications issues de l'expérience et de l'expertise des acteurs de terrain.

Tout au long de l'année 2021, la Fédération s'est ainsi impliquée dans trois collectifs inter-associatifs et une fédération, afin d'élaborer des propositions sur nos principaux champs d'action : hébergement et logement, justice et prisons, emploi et insertion, mobilité et inclusion bancaire, accueil des personnes exilées et réemploi solidaire.

La Fédération des Acteurs de la Solidarité (FAS) regroupe 870 associations et organismes qui « vont vers » et accueillent les personnes les plus démunies. Afin que la lutte contre la pauvreté constitue à la fois une urgence et un axe majeur du prochain quinquennat, la FAS a identifié dix chantiers principaux. Emmaüs France est présent au Conseil d'administration de la FAS.

ALERTE est un collectif de 33 associations luttant contre l'exclusion et la pauvreté dont Emmaüs France fait partie depuis sa création en 1994. Pour 2022, le collectif a fait de l'éradication durable de la précarité un sujet incontournable de la campagne, afin d'aboutir à un réel quinquennat social. Emmaüs France a été particulièrement moteur sur les questions justice-prisons, mobilité-inclusion bancaire, emploi-insertion et accueil des personnes exilées.

Le Pacte du Pouvoir de Vivre (PPV) rassemble plus de 60 organisations qui ont décidé de s'unir pour porter ensemble la convergence de l'écologie et du social. Pour la première fois, elles s'engagent à faire front commun en défendant collectivement 90 propositions pour sortir d'un modèle de société qui met en péril la vie sur la planète et entraîne injustices et inégalités. Emmaüs France a travaillé en particulier sur les questions emploi-insertion.

Le Collectif des Associations Unies (CAU) réunit aujourd'hui 39 organisations nationales de lutte contre les exclusions, impliquées dans le champ du logement et/ou de l'hébergement. Emmaüs France, Emmaüs Solidarité et la Fondation Abbé Pierre sont des acteurs historiques du collectif.



Plaidoyer : défense des droits des personnes exilées

En 2021, le Mouvement Emmaüs et le Pôle Communication et Plaidoyer se sont fortement impliqués dans des actions de plaidoyer, avec la signature de 14 tribunes, 16 communiqués de presse, 15 lettres ouvertes, 13 appels à la mobilisation, 2 conférences de presse, 17 rendez-vous décideurs et une participation régulière au sein de 12 collectifs. Une partie significative de ces actions a été consacrée à la défense des droits des personnes exilées.

Commission d'enquête parlementaire sur les migrations

Une Commission d'enquête parlementaire (CEP) sur les migrations et l'accès au droit des personnes migrantes, réfugiées et apatrides a été constituée à la demande de cinq associations (Médecins du Monde, Amnesty International, La Cimade, Médecins Sans Frontières, le Secours Catholique). Après de nombreuses auditions, dont celle d'Emmaüs Solidarité, la Commission a rendu un rapport le 10 novembre 2021, qui confirme les constats faits par les associations présentes sur le terrain. Son président, le député Sébastien Nadot, évoque ainsi une « maltraitance d'État » à l'égard des personnes exilées. Le rapport formule également de nombreuses recommandations. Le 2 décembre, Emmaüs France a participé au séminaire organisé par ces cinq associations, en présence des députés de la Commission d'enquête sur les migrations. **Le 15 décembre**, Emmaüs France, représenté par son Président, Antoine Sueur, par sa Directrice générale déléguée, Valérie Fayard, et Emmaüs International, représenté par sa Déléguée générale, Nathalie Péré-Marzano, et sa Responsable plaidoyer, Anaïs Gournay, ont rencontré Sébastien Nadot. Cette réunion a été l'occasion d'aborder les suites envisagées par la Commission, le rapport d'Emmaüs International « Les voix d'Emmaüs », et d'envisager des projets associant les différents acteurs présents. Un rendez-vous entre Emmaüs France et la députée Bénédicte Pételle, membre de la Commission d'enquête parlementaire, a également été programmé en fin d'année.

Une Commission d'enquête, c'est quoi ?

Une Commission d'enquête est un instrument de contrôle de l'action du gouvernement sur des faits déterminés, sur la gestion des services publics, ou des entreprises nationales. Ses conclusions, une fois rendues publiques, peuvent infléchir l'action du gouvernement.

Mobilisation pour les élections départementales et régionales

Emmaüs France est membre des États Généraux des Migrations (EGM), qui rassemblent 470 acteurs locaux et nationaux dans l'objectif de construire collectivement :
 • un contre-pouvoir rassemblant les acteurs de la société civile pour dénoncer les situations inacceptables qui ont cours sur le territoire français ;
 • des propositions pour démontrer qu'une autre politique migratoire est possible ;
 • un mouvement d'opinion pour s'opposer à une vision erronée, culpabilisante et trop souvent xénophobe des migrations et des personnes exilées.

À l'occasion des élections départementales et régionales, les EGM se sont mobilisés avec divers outils (lettres d'engagement, tracts à distribuer sur les places publiques...) pour convaincre les futurs élus départementaux et régionaux, du rôle qu'ils ont à jouer pour une société plus juste, fondée sur l'accueil inconditionnel et l'égalité des droits entre toutes et tous. Les EGM ont travaillé en particulier sur la question des mineurs non accompagnés, s'agissant d'une compétence départementale.

Participation à l'inter-organisations des campements parisiens

Ce collectif, dont font partie Emmaüs France et Emmaüs Solidarité, vise à organiser des actions et mobilisations pour interpeller les médias et l'opinion publique au sujet des campements parisiens, en demandant le relogement pérenne des personnes et l'arrêt des violences policières.

Le 9 décembre 2021, 9 associations membres, dont Emmaüs Solidarité, ont sorti un rapport d'enquête intitulé « Les Oubliés du droit d'asile », pour documenter les conditions de vie des personnes exilées à Paris et leur accès aux droits et aux services.

EXILÉ

Le mot du Directeur général

Le « monde d'après » se réfléchit maintenant ! Et il doit être écologique, juste, solidaire et durable.



« La résilience est belle après ces mois très difficiles et nous permet de croire en un avenir, où fabriquer une humanité simple et belle est possible. »

Jean-François Maruszczak

« Alors que le COVID rôde toujours autour de nous avec ses variants plus ou moins dangereux, que la fatigue de ces deux années peut légitimement nous rattraper à certains moments, vous, acteurs du Mouvement, où que vous soyez, avez tenu et résisté face à la pandémie, tous ensemble. Quel courage !

La résilience est belle après ces mois très difficiles et nous permet de croire en un avenir, où fabriquer une humanité simple et belle est possible.

Au moment où vous lirez ces lignes, si l'actualité politique internationale sera peut-être encore trouble et nous mènera dans l'inconnu, nous saurons cependant par qui la présidence de notre pays sera incarnée pour les cinq prochaines années. Nous serons en instance des élections à l'Assemblée nationale. Il s'agit d'un moment charnière dans la vie de notre démocratie même si elle peut parfois nous sembler décatie.

Aujourd'hui, sachons reconnaître que nous sommes chanceux par rapport à d'autres endroits du monde : sauf loi d'exception, nous sommes libres de circuler, d'agir, de penser autrement, d'aider et d'être solidaires. Alors, oui, quelle que soit la majorité gagnante à l'Elysée ou à l'Assemblée nationale, quelle que soit l'usure de notre vivre-ensemble, nous continuerons à vouloir profiter de cette liberté – notamment de parole – et à proclamer, dans l'inspiration de notre fondateur l'abbé Pierre, que nous voulons une société libre mais bienveillante, hospitalière, solidaire, fraternelle, juste et respectueuse de son environnement.

Cette utopie est forte, elle nous dépasse souvent, mais nous voulons espérer qu'elle devienne une réalité pour chacune et chacun d'entre nous, notamment pour les générations futures.

Certainement, il nous faut d'abord accepter que ce monde dans lequel nous vivons est en train d'évoluer, qu'il n'est plus celui d'hier, qu'il est certainement plus poreux, que les murs ne tiennent plus devant la nécessité de la vie, et qu'il nous faut construire des ponts.

Pour autant, ce monde nous appartient et il est peut-être plus multiethnique et donc plus multiculturel qu'hier, car mondialisé. Mais est-ce un problème ? Visionnaire, l'abbé Pierre nous voyait tous il y a 70 ans comme des citoyennes et citoyens du monde.

N'est-ce pas un beau projet d'avenir que d'ouvrir la voie à la prometteuse « grande expérience de la diversité humaine », loin des fantasmes destructeurs et clivants de grand remplacement. Nous vous invitons vraiment à y réfléchir.

Si le défi est grand, la réalité des expériences quotidiennes au sein d'Emmaüs laisse à penser que tout est possible.



Pas de solution miracle autoproclamée, non ! Sur chaque territoire de vie, en proximité, au quotidien, depuis plus de 70 ans, vous agissez et élaborez des solutions pour favoriser le « vivre-ensemble », pour donner une place aux plus fragiles.

Sans grande théorisation, mais avec l'expertise et la spontanéité des convaincus, de celles et ceux qui observent tous les jours les conséquences de systèmes destructeurs sur les individus, vous essayez et entreprenez. La solution est à portée de main pour cette transition vers un avenir qui se réinvente et cette implication citoyenne offre, partout dans le monde, la possibilité d'un renouvellement démocratique.

Ce savoir-faire, il nous faut nous le transmettre de génération en génération. Plusieurs rendez-vous vont nous permettre ce mouvement de portage de témoins et surtout d'une continuité de notre intention.

En premier lieu, sur un plan purement interne, nous devons bâtir une nouvelle ambition pour notre projet stratégique de fédération de 2023 à 2027. À ce jour, ce projet, construit en trois axes, est orienté vers les personnes que nous accueillons et les Compagnes et Compagnons, d'une part, les adhérents et les Groupes, d'autre part, et, pour finir, la société civile et politique. L'enjeu est non négligeable pour que nous puissions partager une

vision commune de la route à suivre pour ces quatre prochaines années. Nous travaillerons ensemble ce dossier d'ici à l'Assemblée Générale de 2023.

En second lieu, nous pourrions le faire in memoriam de l'appel de l'abbé Pierre en 1954, cet acte fondateur, véritable cri d'alarme, dont nous fêterons les 70 ans en 2024 et qui a donné naissance à une autre dimension à l'action créatrice engagée en 1949. Nous nous associerons avec Emmaüs International, la Fondation Abbé Pierre et bien d'autres acteurs historiques comme Emmaüs Solidarité ou Emmaüs Habitat, pour porter cet événement. En conclusion, n'oublions pas de prendre de la hauteur pour réfléchir ensemble à ce qui nous porte, à ce que nous souhaitons transmettre et inventer pour celles et ceux qui porteront demain le flambeau.

N'oublions surtout pas les plus fragiles, ceux pour qui nous œuvrons, car ils attendent beaucoup de nous, et nous avons une responsabilité envers eux.

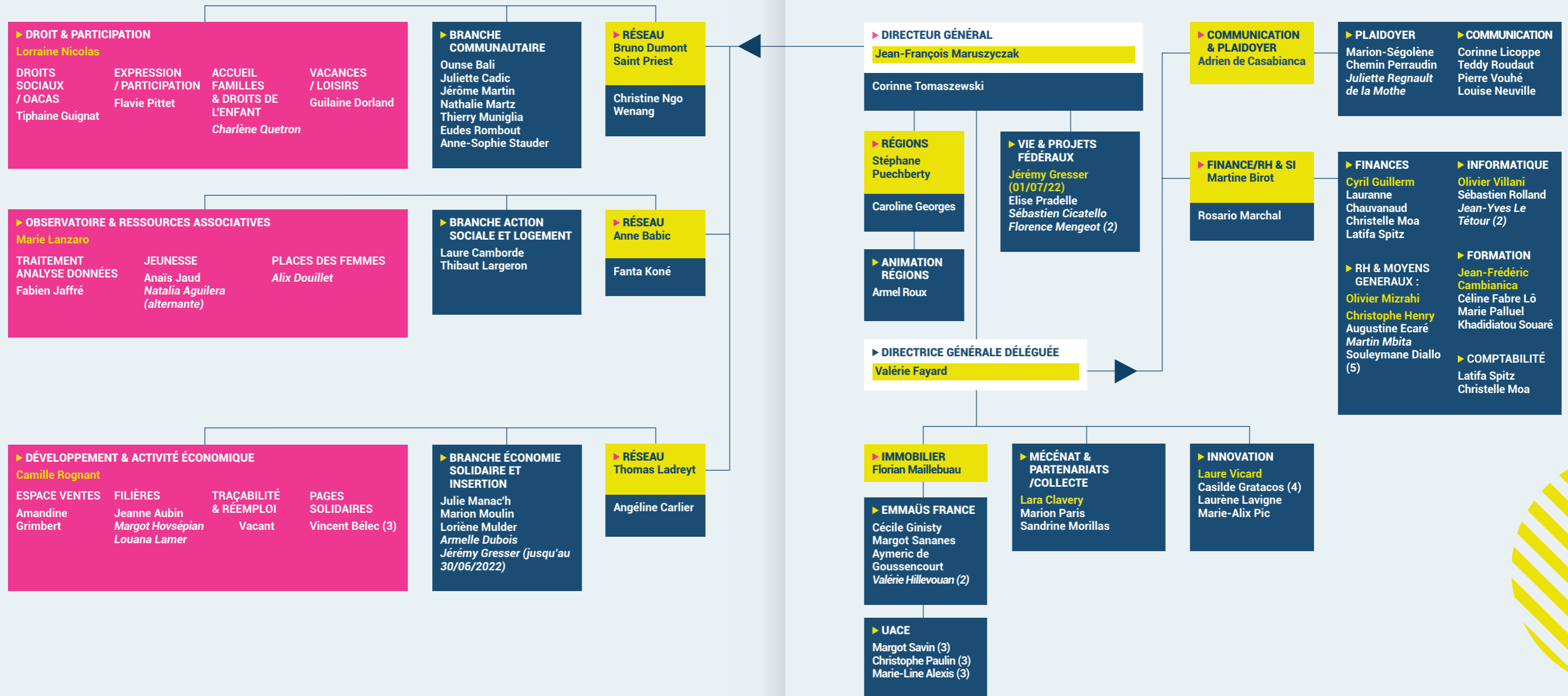
Ce qui nous rassemble est fort et puissant, c'est un trésor à préserver et partager, qui nous permet de toujours croire que la « fabrique d'un nouveau monde » est possible. »

Solidairement.

Jean-François Maruszczak

Organigramme de l'équipe nationale permanente* d'Emmaüs France

*Équipe nationale permanente en mai 2022

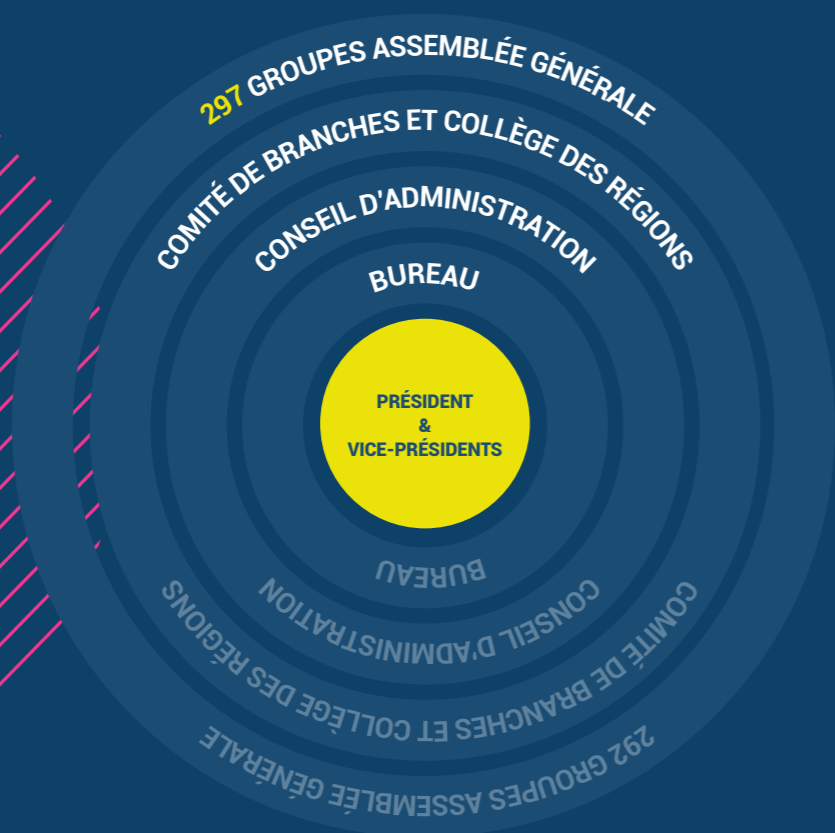


COMITÉ DE DIRECTION
EQUIPE TRANSVERSE AU PÔLE RÉSEAU
Responsable hiérarchique

(1) Rattachement hiérarchique aux Régions et fonctionnel à l'équipe « Observatoire & Ressources Associatives »
(2) Mécénat de compétences
(3) Salarié détaché auprès de groupes
(4) Salarié détaché temporairement auprès d'Emmaüs France
(5) Congé sabbatique

En italique : CDD et Contrat Apprentissage

Fonctionnement de la fédération



► Les Groupes Emmaüs, au cœur du processus démocratique du Mouvement en France, élisent différents niveaux de représentations nationales.

► Chaque Branche exprime les orientations d'Emmaüs France dans un domaine de compétences et anime la participation des Groupes à la vie d'Emmaüs France.

► Les Régions animent localement la dynamique d'Emmaüs France en réalisant des projets communs et organisent des rencontres entre les groupes locaux.

► Le Bureau met en œuvre et décline les décisions du Conseil d'Administration.

► Le Conseil d'Administration définit la stratégie générale dans le cadre des orientations prises par l'Assemblée générale.

BUREAU

Le Conseil d'Administration* et le Bureau d'Emmaüs France

* Conseil d'Administration en Mars 2022

Le bureau d'Emmaüs France

Président

Antoine Sueur,
Bénévole, Communauté Emmaüs Liberté

Vice-président Branche communautaire

Erwann Briand,
Salarié, Communauté Emmaüs Rochefort

Vice-présidente Branche action sociale et logement

Catherine Girard,
Bénévole, Habitat Solidarité Emmaüs Saumur

Vice-président Branche économie solidaire et insertion

Yann Fradin,
Salarié, Espaces

Vice-présidente Régions

Martine Marragou,
Bénévole, Montpellier, Secrétaire

Bénédicte Brochard,

Salariée, Ateliers du Bocage

Secrétaire adjointe

Mireille Bucher,
Bénévole, Comité d'Amis du Russey

Trésorier

Pierre-Yves Lengart,
Bénévole, Emmaüs Cent pour Un Tours

Trésorier-adjoint

Marcel Ciavaldini,
Bénévole, Frip'insertion Marseille

Les autres membres du Conseil d'Administration

Rida Abodjihade,

Compagnon, Communauté Emmaüs Agen

Jean-Pierre Bachowicz,

Bénévole, Comité d'Amis de Saumur

Annick Berthier,

Bénévole, Comité d'Amis de Chalon-sur-Saône

Nicolas Bluche,

Bénévole, Emmaüs Alternatives

Mireille Charonnat,

Bénévole, Fondation Abbé Pierre

Ludovic Chausse,

Compagnon-administrateur,
Communauté Emmaüs Périgueux

Pascale Flamant,

Bénévole, Emmaüs-la Friperie Solidaire

Claire Lanly,

Salariée, Emmaüs Habitat

Jamila Laroui,

Salariée, Communauté Emmaüs Cholet

René Mériaux,

Compagnon, Communauté Emmaüs Alençon

Francis Mignard,

Bénévole, Communauté Emmaüs Bourgoin-Jallieu

Olivier Morel,

Bénévole, Communauté Emmaüs Wambrechies

Jean Nunès,

Compagnon, Communauté de Chambéry

Marc Prévot,

Bénévole, Emmaüs Solidarité

Membre de droit (non élu par l'AG) :

Patrick Atohoun,

Président d'Emmaüs International

La galaxie digitale d'emmaüs france en 2021-2022

DIGITAL

Site Internet
Emmaüs France

www.emmaus-france.org
734 385
visiteurs uniques
1 707 518
pages vues

Extranet
Emmaüs France

<http://extranet.emmaus-france.org>
6 095
utilisateurs sur l'année
60 444
pages vues
8 666
articles publiés

Instagram
Emmaüs France

@emmausfrance
93 300
abonnés
127 586
comptes uniques ont vu au moins une de nos publications

Facebook
Emmaüs France

@emmausfrance
35 103
personnes aiment la page
783 274
personnes ont consulté un contenu sur la page

Twitter
Emmaüs France

@emmaus_france
38 100
abonnés
62
nouveaux abonnés par mois
43 500
impressions par mois
(nombre de fois qu'un utilisateur reçoit un Tweet dans son fil d'actualités ou ses résultats de recherche)

LinkedIn
Emmaüs France

<https://www.linkedin.com/company/emmaus-france/>
14 036
abonnés

Groupe privé
Emmaüs en mouvement

<https://www.facebook.com/groups/151576155444589>
1 100
membres
1 308
publications
982
commentaires
13 848
réactions



PARTENAIRES

Nos partenaires privés

- AGENCE DU DON EN NATURE
- AGENCE NATIONALE POUR LES CHÈQUES VACANCES
- ALLIANCE DES AVOCATS POUR LES DROITS DE L'HOMME
- ALLIANZ GLOBAL INVESTORS
- ASSOCIATION FRANÇAISE D'AGRICULTURE URBAINE
- BANQUE POPULAIRE ET CAISSE D'ÉPARGNE
- CDISCOUNT
- DONS SOLIDAIRES
- ÉCOLE SUPÉRIEURE DES SCIENCES ÉCONOMIQUES ET COMMERCIALES
- ECO-MOBILIER
- ECOSYSTEM
- EMMA
- ENERCOOP
- ENGIE
- ECTI
- ERAM
- FNAC DARTY
- FONDATION AVRIL
- FONDATION CARREFOUR
- FONDATION DE FRANCE
- FONDATION JALMALV
- FONDATION LÉA NATURE
- FONDATION LEMARCHAND
- FONDATION LES AVIONS DU BONHEUR
- FONDATION ORANGE
- FONDATION PSA
- FONDATION RENAULT
- FONDATION TRUFFAUT
- FONDS DE DOTATION BIOCOOP
- GREEN LINK
- JEAN HERVÉ
- MABÉO
- MAISONS DU MONDE
- MANUTAN
- MONOPRIX
- PASSERELLES ET COMPÉTENCES
- SCIENCES PO
- SECOURS CATHOLIQUE
- TEREVA
- TIKAMOON



Nos partenaires publics

- DIRECTION DE L'ADMINISTRATION PÉNITENTIAIRE (MINISTÈRE DE LA JUSTICE)
- LE FONDS DE DÉVELOPPEMENT DE L'INSERTION (MINISTÈRE DU TRAVAIL)
- FRANCE RELANCE - DIRECTION GÉNÉRALE DE LA COHÉSION SOCIALE
- FONDS SOCIAL EUROPÉEN



PHOTOS : PIERRE FAURE, SAUF : COUVERTURE : EMMAÛS FRANCE • P16 : STUDIO FRED H • P. 24 & 47 : MANON LEVET • P. 30 & 31 : EMMAÛS FRANCE • P. 34 : EMMAÛS SOLIDARITÉ • P. 36 : 187VISUALS • P. 37 : WALID, COMPAGNON DE BOURGOIN-JALLIEU • P. 40 & 41 : EMMAÛS FRANCE ET EMMAÛS TOULOUSE
IMPRESSION : L'IMPRIMERIE SOLIDAIRE

EMMAÜS



EMMAÜS FRANCE
47 avenue de la résistance
93104 Montreuil Cedex
☎ 01 41 58 25 00
contact@emmaus-france.org
www.emmaus-france.org

